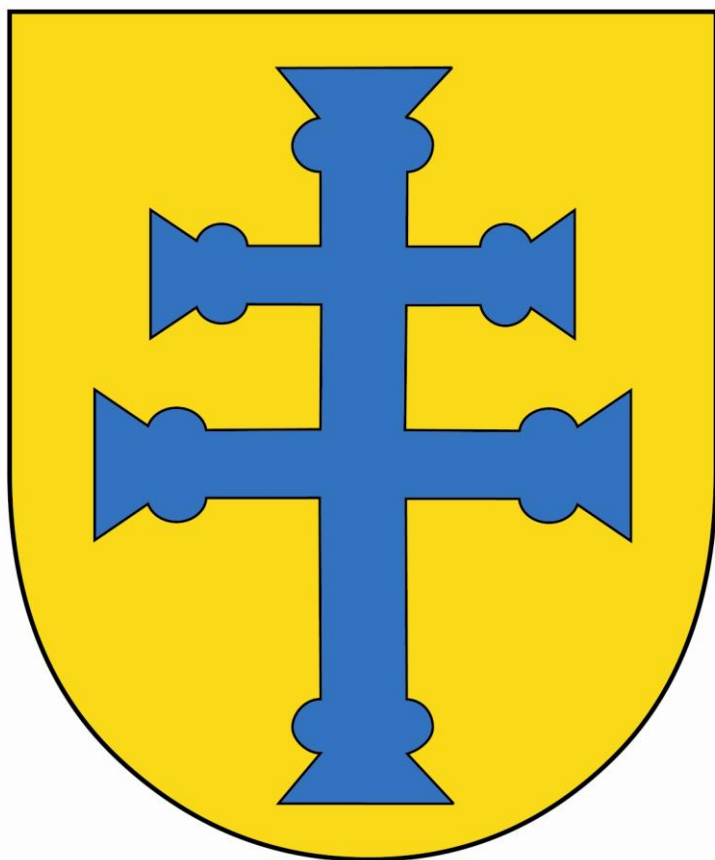


# Program Rewitalizacji dla Gminy Rzeczniów na lata 2016-2022



Warszawa, wrzesień-listopad 2016

Green Wood Sp. z o.o.

## Spis treści

1.	Wstęp .....	4
1.1.	Definicja rewitalizacji oraz programu rewitalizacji.....	4
1.2.	Metodologia opracowania Programu Rewitalizacji.....	5
1.3.	Kompleksowość, koncentracja i komplementarność dokumentu .....	6
	Kompleksowość programu rewitalizacji.....	6
	Koncentracja programu rewitalizacji .....	7
	Komplementarność projektów rewitalizacyjnych.....	7
	Zasady partnerstwa i partycypacja .....	8
2.	Powiązanie Programu Rewitalizacji z dokumentami strategicznymi i planistycznymi na poziomie kraju, regionu i gminy .....	8
2.1.	Programy Krajowe .....	8
2.1.1.	Strategia Rozwoju Kraju 2020.....	8
2.1.2.	Strategia Rozwoju Kapitału Ludzkiego 2020.....	9
2.1.3.	Krajowa Strategia Rozwoju Regionalnego 2010-2020, Regiony, Miasta, Obszary Wiejskie. 9	
2.1.4.	Koncepcja Przestrzennego Zagospodarowania Kraju 2030.....	9
2.1.5.	Narodowy Plan Rewitalizacji 2020.....	10
2.2.	Programy Regionalne i Subregionalne.....	10
2.2.1.	Strategia Rozwoju Województwa Mazowieckiego do 2030 roku - Innowacyjne Mazowsze .....	10
2.2.2.	Regionalny Program Operacyjny Województwa mazowieckiego .....	10
2.3.	Programy Lokalne.....	11
2.3.1.	Program Rozwoju Turystyki Rowerowej w gminie Rzecznów .....	11
2.3.2.	Studium uwarunkowań i kierunku zagospodarowania przestrzennego.....	11
2.3.3.	Plan odnowy miejscowości Rzecznów na lata 2016-2023.....	11
3.	Diagnoza sytuacji w gminie Rzecznów .....	12
3.1.	Strefa społeczna .....	12
3.1.1.	Struktura demograficzna.....	12
3.1.2.	Poziom i struktura bezrobocia .....	16
3.1.3.	Problemy społeczne .....	18
3.1.4.	Przestępczość. ....	19
3.1.5.	Aktywność społeczna .....	19
3.2.	Strefa przestrzenna i infrastrukturalna.....	25

3.2.1.	Ogólne informacje o gminie .....	25
3.2.2.	Zasoby i stan środowiska naturalnego.....	27
3.2.3.	Infrastruktura techniczna i budownictwo .....	29
3.2.4.	Infrastruktura edukacyjna, kulturalna, rekreacyjno-turystyczna .....	32
3.3.	Strefa gospodarcza .....	38
3.3.1.	Struktura gospodarcza gminy.....	38
3.4.	Analiza wskaźnikowa .....	43
3.5.	Wnioski z badania ilościowego CAPI.....	48
4.	Założenia Programu Rewitalizacji dla Gminy Rzeczników .....	52
4.1.	Wnioski i identyfikacja obszarów problemowych .....	52
4.2.	Delimitacja obszarów problemowych .....	55
4.3.	Wizja oraz cele: strategiczny i szczegółowe rewitalizacji.....	63
Wizja.....		63
Cel strategiczny .....		63
Cele szczegółowe .....		63
5.	Projekty .....	64
5.1.	Planowane projekty na obszarach rewitalizacji .....	64
5.1.1.	Projekty Inwestycyjne.....	64
<b>Remont starej remizy OSP wraz z dobudową i zagospodarowaniem przylegającego terenu.....</b>		<b>64</b>
5.1.2.	Projekty nieinwestycyjne .....	71
5.1.3.	Projekty uzupełniające.....	73
5.1.4.	Komplementarność projektów.....	75
5.2.	Możliwe źródła finansowania projektów rewitalizacyjnych .....	77
6.	System wdrażania Programu Rewitalizacji .....	79
6.1.	System wdrażania, monitoringu oraz aktualizacji projektów .....	79
6.2.	Wskaźniki osiągnięcia celów .....	80
7.	Załączniki .....	82
7.1.	Spis tabel.....	82
7.2.	Spis schematów i wykresów.....	83
7.3.	Spis map.....	84

# 1. Wstęp

## 1.1. Definicja rewitalizacji oraz programu rewitalizacji

**Rewitalizacja** jest to kompleksowy proces wyprowadzania ze stanu kryzysowego obszarów zdegradowanych poprzez działania całościowe (powiązane wzajemnie przedsięwzięcia obejmujące kwestie społeczne oraz gospodarcze lub przestrzenno-funkcjonalne lub techniczne lub środowiskowe), integrujące interwencję na rzecz społeczności lokalnej, przestrzeni i lokalnej gospodarki, skoncentrowane terytorialnie i prowadzone w sposób zaplanowany oraz zintegrowany poprzez programy rewitalizacji. Rewitalizacja zakłada optymalne wykorzystanie specyficznych uwarunkowań danego obszaru oraz wzmacnianie jego lokalnych potencjałów (w tym także kulturowych) i jest procesem wieloletnim, prowadzonym przez interesariuszy (m.in. przedsiębiorców, organizacje pozarządowe, właścicieli nieruchomości, organy władzy publicznej, etc.) tego procesu, w tym przede wszystkim we współpracy z lokalną społecznością.

Działania służące wspieraniu procesów rewitalizacji prowadzone są w sposób spójny: wewnątrz (poszczególne działania pomiędzy sobą) oraz zewnątrz (z lokalnymi politykami sektorowymi, np. transportową, energetyczną, celami i kierunkami wynikającymi z dokumentów strategicznych i planistycznych). Dla prowadzenia rewitalizacji wymagane są:

- a. uwzględnienie rewitalizacji jako istotnego elementu całościowej wizji rozwoju gminy;
- b. pełna diagnoza służąca wyznaczeniu obszaru rewitalizacji oraz analizie dotyczących go problemów; diagnoza obejmuje kwestie społeczne, gospodarcze, przestrzenno-funkcjonalne, techniczne, środowiskowe;
- c. ustalenie hierarchii potrzeb w zakresie działań rewitalizacyjnych;
- d. właściwy dobór narzędzi i interwencji do potrzeb i uwarunkowań danego obszaru;
- e. zsynchronizowanie działań w sferze społecznej, gospodarczej, przestrzenno-funkcjonalnej, technicznej, środowiskowej;
- f. koordynacja prowadzonych działań oraz monitorowanie i ewaluacja skuteczności rewitalizacji;
- g. realizacja wynikającej z art. 5 ust. 1 rozporządzenia ogólnego zasady partnerstwa polegającej na włączeniu partnerów w procesy programowania i realizacji projektów rewitalizacyjnych w

ramach programów operacyjnych oraz konsekwentnego, otwartego i trwałego dialogu z tymi podmiotami i grupami, których rezultaty rewitalizacji mają dotyczyć.

**Obszar rewitalizacji** - obszar obejmujący całość lub część obszaru zdegradowanego, cechującego się szczególną koncentracją negatywnych zjawisk, na którym, z uwagi na istotne znaczenie dla rozwoju lokalnego, zamierza się prowadzić rewitalizację. Obszar ten może być podzielony na podobszary, w tym podobszary nieposiadające ze sobą wspólnych granic, lecz nie może obejmować terenów większych niż 20% powierzchni gminy oraz zamieszkałych przez więcej niż 30% mieszkańców gminy.

**Program rewitalizacji** jest inicjowany, opracowany oraz uchwalony przez radę gminy, na podstawie art. 18 ust. 2 pkt 6 ustawy z dnia 8 marca 1990 r. o samorządzie gminnym (Dz. U. z 2016 r. poz. 446). Program zakłada określenie, w perspektywie wieloletniej, działań w sferze społecznej oraz gospodarczej lub przestrzenno-funkcjonalnej lub technicznej lub środowiskowej, zmierzających do wyprowadzenia obszarów rewitalizacji ze stanu kryzysowego oraz stworzenia warunków do ich zrównoważonego rozwoju. Program stanowi narzędzie planowania, koordynowania i integrowania różnorodnych aktywności w ramach rewitalizacji.

## 1.2. Metodologia opracowania Programu Rewitalizacji

Program Rewitalizacji dla Gminy Rzecznów został opracowany w oparciu o model partycypacyjno-ekspercki. Pierwszym jego elementem jest udział szerokiej grupy interesariuszy z sektora publicznego, społecznego i gospodarczego. Partycypacja społeczna została wpisana w proces rewitalizacji zdegradowanych obszarów Gminy Rzecznów na różnych jego etapach tzn. identyfikacji obszarów problemowych, planowania działań, realizacji oraz monitorowania i ewaluacji. Drugim elementem modelu jest zaangażowanie ekspertów zewnętrznych. Odpowiadali oni m.in. za proces przeprowadzenia konsultacji społecznych i przygotowanie Programu Rewitalizacji. Metodologia opracowania przedmiotowego dokumenty składała się z następujących elementów:

1. Podjęcia w dniu 12 maja 2016 r. uchwały przez Radę Gminy Rzecznów w sprawie przystąpienia do opracowania Programu Rewitalizacji dla Gminy Rzecznów na lata 2016-2022. Uchwała Nr XV.65 2016
2. Przeprowadzenie spotkania inauguracyjnego rozpoczęcia prac nad Programem Rewitalizacji podczas, którego przedstawiono założenia programu, określenie harmonogramu oraz sposób pracy nad przedmiotowym dokumentem.

3. Przeprowadzenie diagnozy obecnej sytuacji w Gminie Rzecznów pozwalającej na wyznaczenie obszarów problemowych oraz określenie działań rewitalizacyjnych. Diagnoza opierała się na analizie danych statystycznych oraz rejestrowych.
4. Przeprowadzenie badania ankietowego na reprezentatywnej grupie mieszkańców gminy Rzecznów.. Łącznie zebrano 103 ankiety.
5. Przeprowadzenie warsztatów mających na celu budowę założeń Programu Rewitalizacji z udziałem różnych grup mieszkańców Gminy Rzecznów reprezentujących sektor publiczny, społeczny i gospodarczy.
6. Zorganizowanie konsultacji społecznych projektu Programu Rewitalizacji na otwartym spotkaniu z mieszkańcami, podczas Lokalnego Forum oraz sesji Rady Gminy oraz poprzez stronę internetową Urzędu Gminy.
7. Wprowadzenie ostatecznych uwag i poprawek pozyskanych podczas konsultacji społecznych.
8. Uchwalenie Programu Rewitalizacji dla Gminy Rzecznów na lata 2016-2022 na sesji Rady Gminy.

### **1.3. Kompleksowość, koncentracja i komplementarność dokumentu**

Program Rewitalizacji dla Gminy Rzecznów charakteryzuje się 4 podstawowymi cechami zawartymi w Instrukcji dotyczącej przygotowania projektów rewitalizacyjnych w ramach Regionalnego Programu Operacyjnego dla Województwa Mazowieckiego na lata 2014-2020.

#### **Kompleksowość programu rewitalizacji**

Program rewitalizacyjny ujmuje działania w sposób kompleksowy (z uwzględnieniem projektów rewitalizacyjnych współfinansowanych ze środków unijnych oraz innych publicznych lub prywatnych) w taki sposób, aby nie pomijać aspektu społecznego oraz gospodarczego lub przestrzenno-funkcjonalnego związanego zarówno z danym obszarem, jak i jego otoczeniem.

Program rewitalizacji złożony jest z wielu różnorodnych projektów, które stanowią konstrukcję warunkującą osiągnięcie kompleksowości interwencji. Projekty są wzajemnie powiązane oraz osiągnięty zostanie efekt synergii

## Koncentracja programu rewitalizacji

Program rewitalizacji dotyczy terenów o istotnym znaczeniu dla rozwoju gminy, obejmujących część zdiagnozowanego obszaru zdegradowanego i dotkniętych szczególną koncentracją problemów i negatywnych zjawisk kryzysowych.

Działania rewitalizacyjne zostały skierowane na określony i zidentyfikowany dzięki diagnozie obszar rewitalizacji, przy założeniu zastosowania adekwatnych narzędzi oraz możliwości finansowania rewitalizacji. Projekty rewitalizacyjne realizowane są na obszarach rewitalizacji.

## Komplementarność projektów rewitalizacyjnych

Projekty rewitalizacyjne są komplementarne w następujących wymiarach:

- **Przestrzennym** – przejawiającym się poprzez uwzględnienie wzajemnych powiązań pomiędzy projektami rewitalizacyjnymi. Dzięki czemu będą one efektywnie oddziaływać na cały dotknięty kryzysem obszar. Poszczególne projekty rewitalizacyjne będą się wzajemnie dopełniały przestrzennie oraz będzie zachodził pomiędzy nimi efekt synergii. Prowadzone działania nie będą skutkowały przenoszeniem problemów na inne obszary oraz nie będą prowadziły do niepożądanych efektów społecznych takich jak segregacja społeczna i wykluczenie.
- **Problemowym** – tzn. projekty rewitalizacyjne będą się wzajemnie dopełniały tematycznie, sprawiając, że program rewitalizacji będzie oddziaływał na obszar rewitalizacji we wszystkich niezbędnych aspektach. Działania nie będą miały charakteru fragmentarycznego tylko będą się opierały na całościowym spojrzeniu na przyczyny kryzysu danego obszaru.
- **Proceduralno-instytucjonalnym** – tzn. został zaprojektowany system zarządzania programem rewitalizacji, który pozwoli na efektywne współdziałanie na jego rzecz różnych instytucji oraz wzajemne uzupełnianie się i spójność procedur.
- **Międzyokresowym** – tzn. analiza, ocena oraz sformułowanie wniosków na temat dotychczasowego sposobu wspierania procesów rewitalizacyjnych, również z uwzględnieniem środków unijnych w perspektywie 2007-2013. Jego skuteczności, osiągnięć i problemów wdrażania projektów i programów rewitalizacji.
- **Źródła finansowania** – tzn. projekty wynikające z programu rewitalizacyjnego opierają się na uzupełnianiu i łączeniu wsparcia ze środków Europejskich Funduszy Strukturalnych i

Inwestycyjnych z wykluczeniem ryzyka podwójnego dofinansowania. Połączone zostały z prywatnymi i publicznymi źródłami finansowania.

### **Zasady partnerstwa i partycypacja**

Program rewitalizacji został wypracowany przez samorząd gminny i poddawany dyskusji w oparciu o diagnozę lokalnych problemów: społecznych, gospodarczych, przestrzenno-funkcjonalnych. Prace nad przygotowaniem programu, jego aktualizacją, jak również wdrażaniem zostały oparte i będą w dalszym ciągu oparte na współpracy ze wszystkimi grupami interesariuszy, w tym szczególnie z mieszkańcami obszarów rewitalizacji, innymi ich użytkownikami, przedsiębiorcami i organizacjami pozarządowymi. Partycypacja społeczna została wpisana w proces rewitalizacji jako fundament działań na każdym etapie tego procesu (diagnozowanie, programowanie, wdrażanie, monitorowanie). Skonsolidowanie wysiłków różnych podmiotów na rzecz obszaru rewitalizacji stanowi ważny warunek sukcesu.

## **2. Powiązanie Programu Rewitalizacji z dokumentami strategicznymi i planistycznymi na poziomie kraju, regionu i gminy**

Program Rewitalizacji dla Gminy Rzecznów jest zgodny z następującymi dokumentami strategicznymi i planistycznymi:

### **2.1. Programy Krajowe**

#### **2.1.1. Strategia Rozwoju Kraju 2020**

##### **Obszar Strategiczny I. Sprawne i Efektywne Państwo**

**Cel I.3.** Wzmocnienie warunków sprzyjających realizacji indywidualnych potrzeb i aktywności obywateli,

**Kierunek I.3.2.** : rozwój kapitału społecznego.

##### **Obszar strategiczny II. Konkurencyjna gospodarka**

**Cel II.4.** Rozwój kapitału ludzkiego

**Kierunek II. 4.1.** Zwiększanie aktywności zawodowej

**Kierunek II. 4.2.** Poprawa jakości kapitału ludzkiego

##### **Obszar strategiczny III. Spójność społeczna i terytorialna.**



**Cel III.1.** Integracja społeczna.

**Kierunek III.1.1.** Zwiększenie aktywności osób wykluczonych i zagrożonych wykluczeniem społecznym

**Kierunek III.1.2.** Zmniejszenie ubóstwa w grupach najbardziej nim zagrożonych

**Cel III.3.** Wzmocnienie mechanizmów terytorialnego równoważenia rozwoju oraz integracja przestrzenna dla rozwijania i pełnego wykorzystania potencjałów regionalnych

**Kierunek III.3.3.** Tworzenie warunków dla rozwoju ośrodków regionalnych, subregionalnych i lokalnych oraz wzmocnienia potencjału obszarów wiejskich.

### **2.1.2. Strategia Rozwoju Kapitału Ludzkiego 2020**

**Cel główny** - rozwijanie kapitału ludzkiego poprzez wydobywanie potencjałów osób, tak aby mogły one w pełni uczestniczyć w życiu społecznym, politycznym i ekonomicznym na wszystkich etapach życia.

**Cel szczegółowy 1.** Wzrost zatrudnienia

**Cel szczegółowy 3.** Poprawa sytuacji osób i grup zagrożonych wykluczeniem społecznym

### **2.1.3. Krajowa Strategia Rozwoju Regionalnego 2010-2020, Regiony, Miasta, Obszary Wiejskie.**

**Cel Strategiczny 1.** Wspomaganie wzrostu konkurencyjności regionów (konkurencyjność)

**Cel Strategiczny 2.** Budowanie spójności terytorialnej i przeciwdziałanie marginalizacji obszarów problemowych (spójność)

**Cel Strategiczny 3.** Tworzenie warunków dla skutecznej, efektywnej i partnerskiej realizacji działań rozwojowych ukierunkowanych terytorialnie (sprawność)

### **2.1.4. Koncepcja Przestrzennego Zagospodarowania Kraju 2030**

**Cel 2.** Poprawa spójności wewnętrznej i terytorialnej, równoważenie rozwoju kraju poprzez promowanie integracji funkcjonalnej, tworzenie warunków dla rozprzestrzeniania się czynników rozwoju, wielofunkcyjny rozwój obszarów wiejskich oraz wykorzystanie potencjału wewnętrznego wszystkich terytoriów.

**Cel 4.** Kształtowanie struktur przestrzennych wspierających osiągnięcie i utrzymanie wysokiej jakości środowiska przyrodniczego i walorów krajobrazowych Polski

### 2.1.5. Narodowy Plan Rewitalizacji 2020

**Cel główny:** poprawa warunków rozwoju obszarów zdegradowanych w wymiarze przestrzennym, społecznym, kulturowym i gospodarczym. Realizacji tego celu służyć będzie tworzenie korzystnych warunków dla prowadzenia rewitalizacji w Polsce i położenie nacisku na holistyczne, zintegrowane podejście do prowadzenia takich działań.

## 2.2. Programy Regionalne i Subregionalne

### 2.2.1. Strategia Rozwoju Województwa Mazowieckiego do 2030 roku - Innowacyjne Mazowsze

**Cel strategiczny 1.** Wzrost konkurencyjności regionu poprzez rozwój działalności gospodarczej oraz transfer i wykorzystanie nowych technologii

**Kierunek 1.6** Wzmacnianie potencjału rozwojowego i absorpcyjnego obszarów wiejskich;

**Cel strategiczny 3.** Poprawa jakości życia oraz wykorzystanie kapitału ludzkiego i społecznego do tworzenia nowoczesnej gospodarki

**Kierunek 3.1** Rozwój kapitału ludzkiego i społecznego;

**Kierunek 3.2** Aktywizacja rezerw rynku pracy oraz działania na rzecz poprawy sytuacji demograficznej;

**Kierunek 3.5** Przeciwdziałanie zjawisku wykluczenia społecznego, integracja społeczna;

**Kierunek 3.6** Wyrównanie szans edukacyjnych;

**Kierunek 3.7** Podnoszenie standardów funkcjonowania infrastruktury społecznej oraz działania na rzecz ochrony zdrowia i bezpieczeństwa publicznego

**Cel ramowy 2 (uzupełnienie celów strategicznych)** Wykorzystanie potencjału kultury i dziedzictwa kulturowego oraz walorów środowiska przyrodniczego dla rozwoju gospodarczego regionu i poprawy jakości życia

**Kierunek 2.1** Wykorzystanie walorów środowiska przyrodniczego oraz potencjału dziedzictwa kulturowego do zwiększenia atrakcyjności turystycznej regionu;

### 2.2.2. Regionalny Program Operacyjny Województwa mazowieckiego

#### OŚ PRIORYTETOWA VI - Jakość życia

**Cel szczegółowy VI.2** Ożywienie obszarów zmarginalizowanych poprzez przywrócenie lub nadanie im nowych funkcji społeczno- gospodarczych

## **OŚ PRIORYTETOWA VIII – Rozwój rynku pracy**

**Cel szczegółowy VIII.1** Wzrost zatrudnienia osób, które zostały zidentyfikowane jako zagrożone na rynku pracy

**Cel szczegółowy VIII.2** Powrót do aktywności zawodowej osób sprawujących opiekę nad dziećmi do lat 3

## **OŚ PRIORYTETOWA IX – Wspieranie włączenia społecznego i walka z ubóstwem**

**Cel szczegółowy IX.1** Zwiększenie szans na zatrudnienie osób wykluczonych i zagrożonych wykluczeniem społecznym oraz zapobieganie zjawisku wykluczenia społecznego i ubóstwa

**Cel szczegółowy IX.2** Zwiększenie dostępu do usług społecznych dla osób zagrożonych ubóstwem lub wykluczeniem społecznym, w szczególności usług środowiskowych oraz usług wsparcia rodziny i pieczy zastępczej

**Cel szczegółowy IX.4** Zwiększenie zatrudnienia w podmiotach ekonomii społecznej i zakresu realizowanych przez nie działań

## **2.3. Programy Lokalne**

### **2.3.1. Program Rozwoju Turystyki Rowerowej w gminie Rzecznów**

#### **Cel strategiczny**

Zrównoważony rozwój gminy Rzecznów poprzez stworzenie atrakcyjnego turystycznie, komplementarnego systemu tras oraz usług towarzyszących, aktywizujących społeczność lokalną w latach 2012 – 2017.

#### **Cele szczegółowe**

1. Zachowanie dziedzictwa kulturowego i przyrodniczego
2. Rozwój lokalnej przedsiębiorczości
3. Tworzenie infrastruktury do aktywnego wypoczynku i turystyki
4. Promocja gminy

### **2.3.2. Studium uwarunkowań i kierunku zagospodarowania przestrzennego**

- rozwój funkcji usługowej,
- rozwój infrastruktury technicznej,

### **2.3.3. Plan odnowy miejscowości Rzecznów na lata 2016-2023**

#### **Misja**

Rzecznów – bezpieczny i spokojny, atrakcyjny turystycznie pełniący funkcje administracyjne, kulturalne, rekreacyjno-sportowe, z rozwiniętą infrastrukturą techniczną, dążący do poprawy jakości życia jego mieszkańców.

### 3. Diagnoza sytuacji w gminie Rzecznów

#### 3.1. Strefa społeczna

##### 3.1.1. Struktura demograficzna

Liczba ludności w gminie Rzecznów na przestrzeni ostatnich 5 lat sukcesywnie spada. W 2015 roku wynosiła ona 4549 osób. W ciągu 5 lat liczba mieszkańców zmniejszyła się o 181 osób. Zjawisko to wpisuje się w tendencje widoczne w całym powiecie lipskim. Jednakże na tle kraju, w szczególności województwa trend ten jest mocno negatywny. Również przyrost naturalny w gminie jest ujemny. W 2015 roku wyniósł on -7,64 na 1000 mieszkańców. Jest on bardzo niekorzystny na tle kraju i województwa, jak również w mniejszym stopniu powiatu. W konsekwencji można uznać, że liczba ludności w gminie Rzecznów będzie nadal spadać.

Wykres 1 Liczba ludności w gminie Rzecznów w latach 2010-2015



Dane Urzędu Gminy w Rzecznowie

Tabela 1 Zmiana liczby ludności na 1000 mieszkańców

	2010	2011	2012	2013	2014
Polska	9,4	0,2	-0,1	-1	-0,4
województwo mazowieckie	8,5	3,5	3,1	2,8	3,3
powiat lipski	12,1	-7,5	-8,7	-9,2	-7,2
gmina Rzecznów	17,6	-8,1	-5,6	-10,4	-4,1

Źródło: <https://bdl.stat.gov.pl>, data pobrania 2016.10.27

**Tabela 2 Przyrost naturalny na 1000 ludności**

	<b>2010</b>	<b>2011</b>	<b>2012</b>	<b>2013</b>	<b>2014</b>
Polska	0,90	0,34	0,00	-0,46	0,00
województwo mazowieckie	1,40	0,79	0,53	0,21	0,68
powiat lipski	-3,74	-4,05	-3,13	-4,87	-4,80
gmina Rzecznów	-5,93	-4,07	-0,65	-6,73	-7,64

Źródło: <https://bdl.stat.gov.pl>, data pobrania 2016.10.27

Spśród 24 Sołectw najbardziej zaludniony jest Rzecznów i Grabowiec. Mieszka tam odpowiednio niemal 13% i 10% wszystkich mieszkańców gminy. Kolejnymi większymi miejscowościami są Rzecznów – Kolonia, Pawliczka, Rzecznówek, Podkońce. Najmniejsze to Wincentów, Osinki, Aleksandrów i Zawały.

W poniższej tabeli dwa sołectwa zostały rozbite. Z sołectwa Rybiczyna przedstawiono oddzielnie miejscowości Kaniosy i Borcuchy, natomiast z sołectwa stary Rzechów oddzielono miejscowość Aleksandrów

**Tabela 3 Stan ludności gminy Rzecznów w podziale na sołectwa/miejscowości**

<b>Lp.</b>	<b>Sołectwo/miejscowość</b>	<b>Liczba ludności (stan na 31.12.2015)</b>
1	Aleksandrów	48
2	Borcuchy	91
3	Ciecierówka	118
4	Dubrawa	153
5	Grabowiec	442
6	Grechów	110
7	Jelanka	167
8	Kaniosy	59
9	Kotłowacz	85
10	Marianów	112
11	Michałów	103
12	Osinki	39
13	Pasztowa Wola	85

14	Pasztowa Wola-Kolonia	164
15	Pawliczka	325
16	Płósy	119
17	Podkońce	272
18	Rybiczyna	144
19	Rzechów-Kolonia	105
20	Rzecznów	579
21	Rzecznówek	288
22	Rzecznów-Kolonia	349
23	Stary Rzechów	176
24	Wincentów	15
25	Wólka Modrzejowa	171
26	Wólka Modrzejowa-Kolonia	179
27	Zawały	51
	<b>gmina Rzecznów</b>	<b>4549</b>

Źródło: Dane Urzędu Gminy w Rzecznowie

W strukturze ekonomicznej ludności gminy Rzecznów dominują osoby w wieku produkcyjnym. W 2015 roku było to 62,13 % wszystkich mieszkańców. W tej grupie o ponad 7,5 p. p. więcej jest mężczyzn. Osoby w wieku przedprodukcyjnym stanowiły 16,87% lokalnej społeczności, a poprodukcyjnym 21%. W tych grupach większy udział jest kobiet. Szczególnie w wieku poprodukcyjnym, ponieważ o ponad 35 p. p..

Analizując zmiany w poszczególnych grupach w czasie, widoczny jest spadek osób w wieku przedprodukcyjnym przy wzroście grup w wieku produkcyjnym i poprodukcyjnym w całkowitej liczbie ludności. Na przestrzeni lat 2011-2015 odsetek osób w wieku przedprodukcyjnym zmniejszył się o 0,76 p. p.. Wzrost ludności w wieku produkcyjnym i poprodukcyjnym wzrósł w tym czasie odpowiednio 0,17 i 0,58 p. p. Dane te świadczą o stopniowym starzeniu się społeczności mieszkańców gminy Rzecznów. Świadczy to o stopniowym spadku osób w wieku przedprodukcyjnym, przy wzroście osób w wieku produkcyjnym i poprodukcyjnym. Fakt starzenia się społeczności gminy Rzecznów potwierdzają również wskaźniki obciążenia demograficznego. W 2011 roku na 100 osób w wieku przedprodukcyjnym przypadało 115,8 w wieku poprodukcyjnym. W 2015 roku ten wskaźnik wzrósł do wartości 124,4. Równocześnie wskaźnik ludności w wieku przedprodukcyjnym na 100 osób w wieku produkcyjnym maleje. W 2011 roku wynosił 28,5, a w 2015 był na poziomie 27,2. Jednocześnie niewielki wzrost ludności w wieku poprodukcyjnym na 100 osób

w wieku produkcyjnym świadczy, że na starzenie się społeczności gminy Rzecznów wpływa głównie niska liczba urodzeń.

Tabela 4 Ludność gminy Rzecznów wg ekonomicznych grup wieku i płci w latach 2011-2015

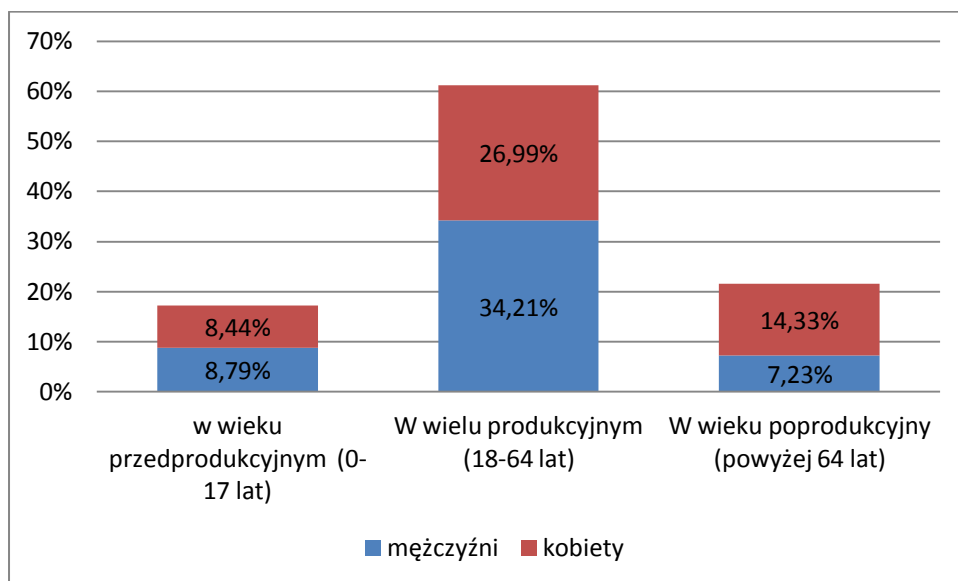
	2011		2012		2013		2014		2015	
<b>Ogółem, w tym</b>	4663	100%	4637	100%	4589	100%	4570	100%	4534	100%
<b>kobiety</b>	2306	49,5%	2315	49,9%	2269	49,4%	2272	49,7%	2253	49,7%
<b>mężczyźni</b>	2357	50,5%	2322	50,1%	2320	50,6%	2298	50,3%	2281	50,3%
<b>w wieku przedprodukcyjnym</b>	822	100%	805	100%	780	100%	770	100%	765	100%
<b>kobiety</b>	403	49,0%	403	50,1%	380	48,7%	379	49,2%	372	48,6%
<b>mężczyźni</b>	419	51,0%	402	49,9%	400	51,3%	391	50,8%	393	51,4%
<b>w wieku produkcyjnym</b>	2889	100%	2877	100%	2850	100%	2854	100%	2817	100%
<b>kobiety</b>	1258	43,5%	1259	43,8%	1236	43,4%	1246	43,7%	1235	43,8%
<b>mężczyźni</b>	1631	56,5%	1618	56,2%	1614	56,6%	1608	56,3%	1582	56,2%
<b>w wieku poprodukcyjnym</b>	952	100%	955	100%	959	100%	946	100%	952	100%
<b>kobiety</b>	645	67,8%	653	68,4%	653	68,1%	647	68,4%	646	67,9%
<b>mężczyźni</b>	307	32,2%	302	31,6%	306	31,9%	299	31,6%	306	32,1%

Źródło: Opracowanie własne na podstawie <https://bdl.stat.gov.pl>, data pobrania 2016.10.27

Tabela 5 Struktura społeczeństwa gminy Rzecznów wg wieku ekonomicznych grup oraz wskaźniki obciążenia demograficznego

	2011	2012	2013	2014	2015
<b>Ludność w wieku przedprodukcyjnym</b>	17,63%	17,36%	17,00%	16,85%	16,87%
<b>Ludność w wieku produkcyjnym</b>	61,96%	62,04%	62,11%	62,45%	62,13%
<b>Ludność w wieku poprodukcyjnym</b>	20,42%	20,60%	20,90%	20,70%	21,00%
<b>Wskaźnik obciążenia demograficznego</b>					
<b>Ludność w wieku przedprodukcyjnym na 100 osób w wieku produkcyjnym</b>	28,5	28,0	27,4	27,0	27,2
<b>Ludność w wieku poprodukcyjnym na 100 osób w wieku przedprodukcyjnym</b>	115,8	118,6	122,9	122,9	124,4
<b>Ludność w wieku poprodukcyjnym na 100 osób w wieku produkcyjnym</b>	33,0	33,2	33,6	33,1	33,8

**Wykres 2** Struktura ludności gminy Rzecznów wg ekonomicznych grup wieku (2015 r.)



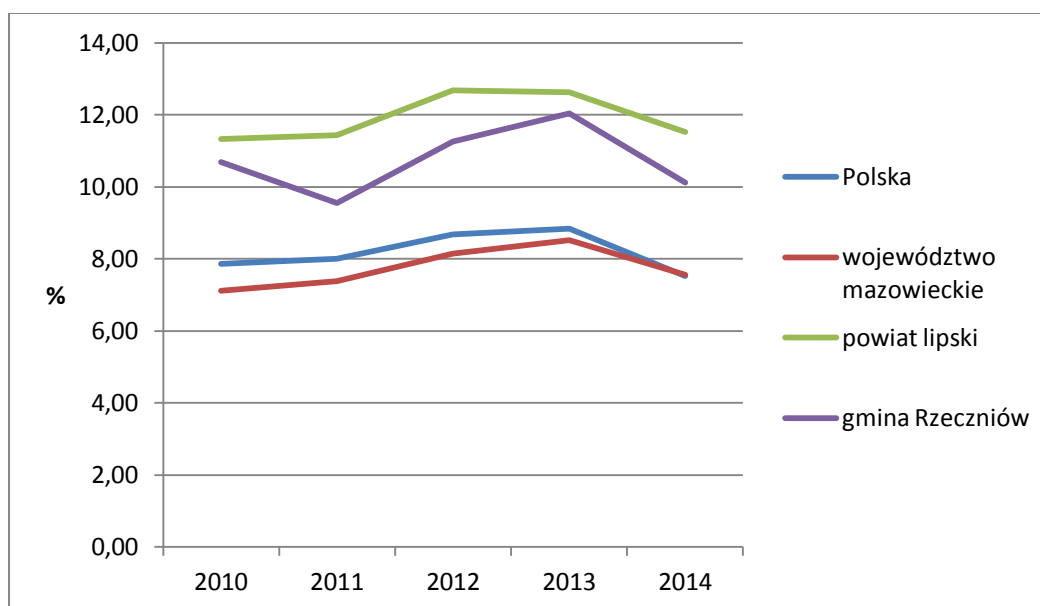
Źródło: Dane Urzędu Gminy w Rzecznowie

### 3.1.2. Poziom i struktura bezrobocia

W gminie Rzecznów w 2014 roku było 10,13% zarejestrowanych bezrobotnych w ogólnej liczbie ludności w wieku produkcyjnym. W latach 2010 – 2014 wskaźnik ten był znacznie wyższy niż wartości dla kraju i województwa. Równocześnie był niższy wobec wartości dla powiatu. Świadczy to o trudniejszej sytuacji na rynku pracy na tle kraju i województwa, przy jednocześnie nieznacznie lepszej w stosunku do powiatu. W gminie Rzecznów w latach 2010-2014 liczba kobiet bezrobotnych była zawsze wyższa w stosunku do liczby mężczyzn. Największa różnica widoczna była w latach 2010-2011 i wynosiła 1,74 – 2,23 p. p.. W latach następnych niemal zrównała się z poziomem bezrobocia mężczyzn.



Wykres 3 Udział zarejestrowanych bezrobotnych w liczbie ludności w wieku produkcyjnym



Źródło: <https://bdl.stat.gov.pl>, data pobrania 2016.10.11

W strukturze bezrobocia w gminie Rzecznów jest relatywnie duży odsetek osób długotrwale bezrobotnych. W latach 2010-2015 oscylował on w przedziale 49%-62,3%. Bardzo dużo jest również osób bezrobotnych bez wykształcenia średniego. We wskazanym okresie znajdował się on w przedziale 50%-55,7%. Niepokojąca jest również wysoka liczba osób bezrobotnych, które nie przekroczyły 25 roku życia. W latach 2010-2015 jest to około 1/3 wszystkich zarejestrowanych osób bezrobotnych.

Tabela 6 Liczba osób bezrobotnych w podziale na jego rodzaj

Rok	Osoby bezrobotne	Osoby długotrwale bezrobotne	Osoby bezrobotne do 25 r.ż.	Osoby bezrobotne powyżej 50 r.ż.	Osoby bezrobotne bez wykształcenia średniego	Osoby bezrobotne bez kwalifikacji
<b>2010</b>	312	153	110	48	156	71
<b>2011</b>	273	170	84	49	152	73
<b>2012</b>	319	179	112	62	177	89
<b>2013</b>	346	191	128	56	189	94
<b>2014</b>	287	176	97	49	149	76
<b>2015</b>	269	157	83	54	139	72

Źródło: Dane Urzędu Gminy w Rzecznowie

### 3.1.3. Problemy społeczne

Udział osób korzystających z pomocy społecznej w gminie Rzecznów w 2014 wyniósł 8,2%. W latach 2010 – 2014 ulegał on wahaniom i jednocześnie w tym okresie zmniejszył się on o 0,8 p. p.. Równocześnie był on w tych latach wyższy od średniej dla kraju i województwa. W 2014 roku było to odpowiednio o 0,5 i 1,7 p. p.. Z drugiej jednak strony gmina Rzecznów korzystnie wypada na tle powiatu lipskiego. Udział osób korzystających z pomocy społecznej w latach 2010-2014 był w niej niższy w przedziale 2,7 - 5,3 p. p..

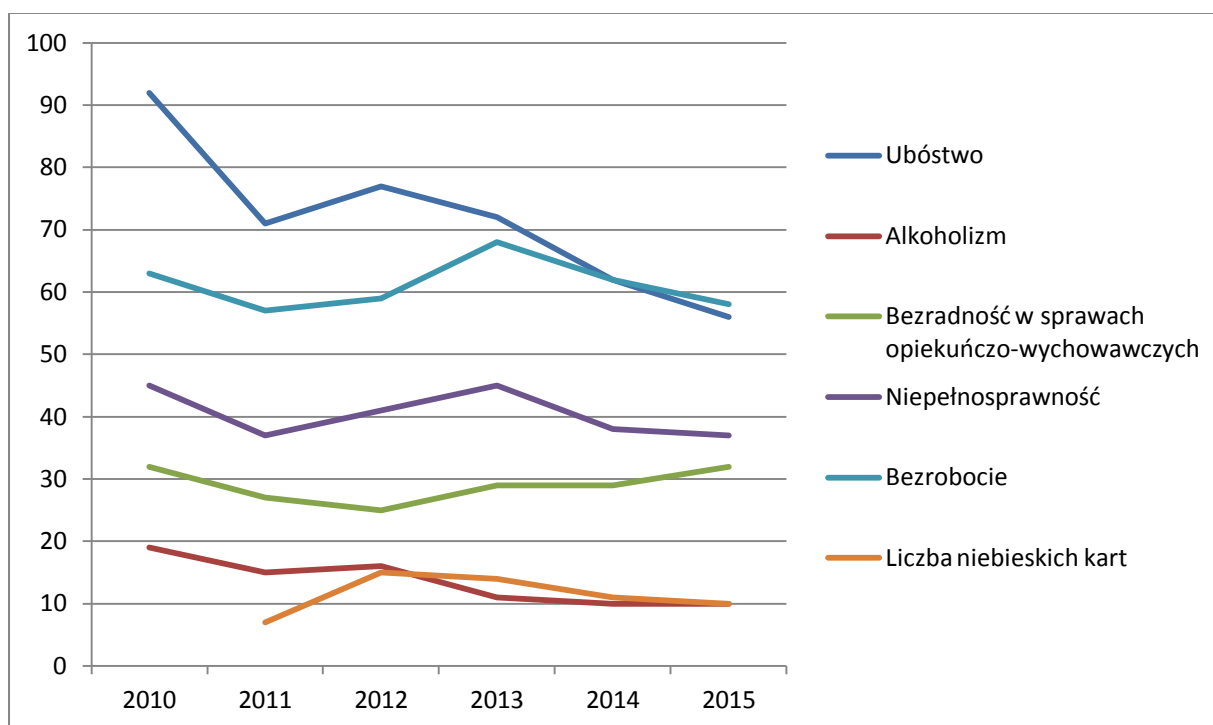
Tabela 7 Udział osób korzystających z pomocy społecznej

	2010	2011	2012	2013	2014
Polska	8,7	8,1	8,1	8,3	7,7
województwo mazowieckie	7,6	6,9	6,8	7	6,5
powiat lipski	14,3	12,3	11,6	11,8	11,6
gmina Rzecznów	9	8,2	8,9	8,2	8,2

Źródło: <https://bdl.stat.gov.pl>, data pobrania 2016.10.11

Najdotkliwszym problemem społecznym w gminie Rzecznów jest ubóstwo. W 2015 roku z tego powodu objętych pomocą ośrodka pomocy społecznej było 56 rodzin/samotnych osób. Jednocześnie w latach 2010-2015 zaobserwowano największy spadek w tym obszarze. Liczba rodzin/samotnych osób zmniejszyła się o 29%. Drugim najczęściej pojawiającym się powodem wsparcia ze strony pomocy społecznej było bezrobocie. W 2015 roku skorzystało z niego 58 osób. W ciągu ostatnich 5 lat ich liczba pozostawała na podobnym poziomie. Najwyższy wskaźnik osiągnęła w 2013 roku, kiedy wynosiła 68 osób. Większość problemów społecznych w gminie charakteryzuje się, uwzględniając wahania, spadkiem lub stabilnym poziomem. Jedyny wzrost zanotowano w przypadku przemocy domowej i związanej z nią liczbą niebieskich kart. W 2015 roku objętych tą procedurą było 10 osób. Najwyższy poziom został osiągnięty w 2012 roku i dotyczył 16 mieszkańców gminy.

Wykres 4 Liczba osób/rodzin objętych pomocą ośrodka pomocy społecznej



Źródło: Urząd Gminy w Rzecznowie

### 3.1.4. Przestępczość.

W gminie Rzecznów przestępczość nie jest wysoka i nie jest to dotkliwy problem społeczny. W 2015 roku zanotowano 14 przestępstw. Były to kradzieże (4), kradzieże z włamaniem (9) oraz rozbój (1). Dodatkowo policja stwierdziła 348 wykroczeń, 8 naruszeń postanowień sądu oraz wystawiła 142 mandaty, 42 wnioski do sądu, jak również w 165 przypadkach pouczyła mieszkańców gminy. Sprawy te dotyczyły m.in. nietrzeźwości, zakłócania spokoju, zaśmiecania, nieobyczajnego zachowania, braku elementów odblaskowych.

### 3.1.5. Aktywność społeczna

#### *Organizacje pozarządowe*

Liczba organizacji pozarządowych w Gminie Rzecznów w przeliczeniu na 10 tysięcy mieszkańców jest wyższa od średniej dla powiatu, województwa i kraju. Dodatkowo biorąc pod uwagę, że dużą część III sektora w Polsce ma swoje siedziby w dużych ośrodkach miejskich (szczególnie dotyczy to Warszawy), należy uznać, że aktywność społeczna w gminie wiejskiej Rzecznów, jest bardzo wysoka. Potwierdziły to również spotkania warsztatowe ze społecznością lokalną. Wskazywano, że organizacje pozarządowe są aktywne i działają na poziomie lokalnym. Jako przykład można podać Stowarzyszenie Senior w Rzecznowie. Dbą o zachowanie tradycji kulinarnych w gminie oraz zachowanie lokalnych tradycji. Kolejną organizacją jest Stowarzyszenie Tworzyć Edukować Rozwijać

STER. Dbą o zachowanie tradycji wikliniarskich w gminie Rzecznów oraz zachowanie lokalnej historii m.in. realizując projekt „Kartki z historii gminy Rzecznów. Tradycje i współczesność”. Kolejne projekty dotyczą aktywności mieszkańców m.in. rajdy rowerowe. Stowarzyszenie doprowadziło również do powstania placu zabaw przy kompleksie rekreacyjno-sportowym w Rzecznowie.

**Tabela 8 Fundacje, stowarzyszenia i organizacje społeczne na 10 tys. mieszkańców**

	2010	2011	2012	2013	2014	2015
Polska	27,1	28,4	30,0	31,5	33,1	35,1
województwo mazowieckie	33,0	34,5	36,6	38,7	40,7	43,3
powiat lipski	24,9	26,2	27,6	29,0	30,0	31,9
gmina Rzecznów	31,9	36,5	41,0	43,6	46,0	44,1

Źródło: <https://bdl.stat.gov.pl>, data pobrania 2016.10.11

W gminie Rzecznów aktywnych jest 19 organizacji pozarządowych. W tym działa 8 stowarzyszeń, 11 Ochotniczych Straży Pożarnych oraz 3 Kluby Sportowe, w tym 2 szkolne. Urząd gminy wspiera organizacje pozarządowe w różnorodny sposób. **W 2015 roku przekazano dotacje w wysokości 49 000 zł.** Dodatkowo podmioty te otrzymują wsparcie niefinansowe Obejmuje ono:

- nieodpłatne udostępnienie lokalu do organizowania spotkań
- udzielenie pomocy w pozyskiwaniu środków finansowych na realizację zadań publicznych z innych źródeł niż dotacja gminy.
- Informacje o konkursach dla organizacji pozarządowych oraz doradztwo w zakresie przygotowania wniosków.
- informacje o szkoleniach oraz bezpłatne udostępnianie materiałów
- pomoc przy przygotowaniu niezbędnej dokumentacji do KRS oraz innych instytucji
- promocja działalności organizacji

**Tabela 9 Wykaz stowarzyszeń w gminie Rzecznów**

Nazwa	Obszary Działalności
<b>Stowarzyszenie "ONA" w Grabowcu</b>	1. ochrona praw kobiet i ich rodzin; 2. reprezentowanie interesów i działań na rzecz poprawy sytuacji społeczno - zawodowej kobiet i ich rodzin 3. inicjowanie i podejmowanie różnorodnych działań na rzecz poprawy warunków życia i pracy kobiet i ich rodzin na terenie miejscowości Grabowiec 4. prowadzenie wśród kobiet działalności społeczno-wychowawczej,

	<p>oświatowo-kulturalnej</p> <ol style="list-style-type: none"> <li>5. uaktywnienie zawodowe kobiet</li> <li>6. pielęgnowanie tradycji regionalnych</li> <li>7. prowadzenie poradnictwa w zakresie profilaktyki zdrowotnej, psychologicznej i pomocy prawnej</li> <li>8. organizowanie życia koleżeńskiego</li> <li>9. współdziałanie w inicjowaniu i koordynacji działalności kobiet;</li> <li>10. gromadzenie środków finansowych na wspieranie działalności kobiecych</li> <li>11. działalności wspomagające rozwój wspólnot i społeczności lokalnych</li> <li>12. ochrona środowiska naturalnego i zabytków przyrody;</li> <li>13. wspieranie rozwoju turystyki i agroturystyki</li> <li>14. promocja i organizacja wolontariatu</li> <li>15. działanie na rzecz ogółu społeczności</li> </ol>
<p><b>Stowarzyszenie na rzecz ochrony dziedzictwa kulturowego i przyrodniczego na terenie powiatu lipskiego</b></p>	<p><b>Nauka, kultura, ekologia</b></p> <ol style="list-style-type: none"> <li>1. sztuka, ochrona dóbr kultury i dziedzictwa narodowego;</li> <li>2. ochrona zabytków, dziedzictwo</li> </ol> <p><b>Wspólnoty lokalne, aktywność społeczna</b></p> <ol style="list-style-type: none"> <li>1. Działalność wspomagająca rozwój wspólnot i społeczności lokalnych</li> </ol>
<p><b>Stowarzyszenie "KOBIECY RAZEM" w Pawliczce</b></p>	<p><b>Cele statutowe</b></p> <ol style="list-style-type: none"> <li>1. ochrona praw kobiet i ich rodzin,</li> <li>2. działania na rzecz poprawy sytuacji społeczno-zawodowej kobiet i ich rodzin</li> <li>3. inicjowanie i podejmowanie różnorodnych działań na rzecz poprawy warunków życia i pracy kobiet i ich rodzin na terenie miejscowości Pawliczka,</li> <li>4. prowadzenie wśród kobiet działalności społeczno-wychowawczej, oświatowo-kulturalnej,</li> <li>5. uaktywnianie zawodowe kobiet,</li> <li>6. pielęgnowanie tradycji regionalnych,</li> <li>7. prowadzenie poradnictwa w zakresie profilaktyki zdrowotnej, psychologicznej i pomocy prawnej,</li> </ol>

	<p>8. organizowanie życia koleżeńskiego,</p> <p>9. współudział w inicjowaniu i koordynacji działalności kobiet,</p> <p>10. gromadzenie środków finansowych na wspieranie działalności kobiecych,</p> <p>11. działalność wspomagającą rozwój wspólnot i społeczności lokalnych,</p> <p>12. ochrona środowiska naturalnego i zabytków przyrody,</p> <p>13. wspieranie rozwoju turystyki i agroturystyki,</p> <p>14. promocja i organizacja wolontariatu,</p> <p>15. działanie na rzecz ogółu społeczności(albo grupy w szczególnie trudnej sytuacji życiowej i materialnej),</p> <p>16. tworzenie grup samopomocowych ze szczególnym uwzględnieniem kobiet,</p> <p>17. upowszechnianie i ochrona praw dziecka,</p> <p>18. promocja kultury fizycznej i sportu,</p> <p>19. działalność na rzecz porządku i bezpieczeństwa publicznego oraz przeciwdziałania patologiom społecznym.</p>
<p><b>Stowarzyszenie</b> <b>Rozwoju Wsi Podkońce,</b> <b>Rzechów i Płósy</b></p>	<p>Działalność wspomagająca rozwój wspólnot i społeczności lokalnych</p>
<p><b>Towarzystwo Rozwoju</b> <b>Gminy Rzecznów</b></p>	<p><b>Nauka, kultura, ekologia :</b></p> <p>1. Nauka, szkolnictwo wyższe, edukacja, oświata i wychowanie</p> <p>2. Kultura, sztuka, ochrona dóbr kultury i dziedzictwa narodowego</p> <p><b>Wspólnoty lokalne, aktywność społeczna</b></p> <p>1. Działalność wspomagająca rozwój wspólnot i społeczności lokalnych</p>
<p><b>Stowarzyszenie</b> <b>"SENIOR" w</b> <b>Rzecznowie</b></p>	<p>1. Działalność na rzecz osób w wieku emerytalnym.</p> <p>2. Pomoc w przezwyciężaniu trudnych sytuacji życiowych, działalność wspierająca</p>
<p><b>Stowarzyszenie</b> <b>Tworzyć Edukować</b> <b>Rozwijać STER</b></p>	<p>1. Działalność kulturalna, wzmocnienie więzi miejscowej ludności z małą ojczyzną,</p> <p>2. Pielęgnowanie jej tradycji, poszerzanie grona miłośników i sympatyków regionu,</p> <p>3. Upowszechnianie wiedzy o historii Gminy Rzecznów,</p> <p>4. Poprawa walorów estetycznych i krajobrazowych regionu oraz jego promocja,</p>

	<p>5. Przeciwdziałanie bezrobociu, wspieranie rozwoju ekonomicznego regionu,</p> <p>6. Wspieranie rozwoju dzieci i młodzieży, wzmocnienie więzi międzyludzkich i międzypokoleniowych,</p> <p>7. Działalność na rzecz ochrony zdrowia mieszkańców,</p> <p>8. Działalność na rzecz tworzenia i rozwoju społeczeństwa obywatelskiego,</p> <p>9. Działalność wydawnicza, popularyzowanie wiedzy z dziedziny technologii informacyjnych wśród społeczeństwa,</p> <p>10. Wspieranie i promocja wolontariatu, wspieranie środowisk zagrożonych wykluczeniem społecznym, w tym osób chorych</p>
<b>Klub "Przyjaźni i Trzeźwości" w Rzecznowie</b>	<p>1. Prowadzenie działalności na rzecz ozdrowienia moralnego i psychicznego osób uzależnionych od alkoholu;</p> <p>2. Dążenie do trwałej abstynencji członków stowarzyszenia;</p> <p>3. Stworzenie alternatywnego środowiska ludziom pragnącym zaprzestania picia alkoholu.</p>

Źródło: Opracowanie własne na podstawie danych Urzędu Gminy w Rzecznowie

Tabela 10 - Ochotnicze Straże Pożarne w gminie Rzecznów

Nazwa	Liczba członków	Obszar działalności
<b>Ochotnicza Straż Pożarna w Grabowcu</b>	70	<p>1. Prowadzenie działalności mającej na celu zapobieganie pożarom oraz współdziałanie w tym zakresie z Państwową Strażą Pożarną, organami samorządowymi i innymi podmiotami.</p> <p>2. Udział w akcjach ratowniczych przeprowadzonych w czasie pożarów, zagrożeń ekologicznych związanych z ochroną środowiska oraz innych klęsk i zdarzeń.</p> <p>3. Informowanie ludności o istniejących zagrożeniach pożarowych i ekologicznych oraz sposobach ochrony przed nimi.</p> <p>4. Rozwijanie wśród członków ochotniczej straży pożarnej kultury fizycznej i sportu oraz prowadzenia działalności kulturalno-oświatowej i</p>
<b>Ochotnicza Straż Pożarna w Grechowie</b>	38	
<b>Ochotnicza Straż Pożarna w Jelance</b>	52	
<b>Ochotnicza Straż Pożarna w Marianowie</b>	35	
<b>Ochotnicza Straż Pożarna w Płósach</b>	36	
<b>Ochotnicza Straż Pożarna w Podkońcach</b>	31	
<b>Ochotnicza Straż Pożarna w Rybicyźnie</b>	36	

<b>Ochotnicza Straż Pożarna w Rzechowie</b>	46	rozrywkowej. 5. Wykonywanie innych zadań wynikających z przepisów o ochronie przeciwpożarowej oraz statutu. 6. Działania na rzecz ochrony środowiska.
<b>Ochotnicza Straż Pożarna w Wólce Modrzejowej</b>	55	
<b>Ochotnicza Straż Pożarna w Pawliczce</b>	92	
<b>Ochotnicza Straż Pożarna w Rzecznowie</b>	72	

Źródło: Opracowanie własne na podstawie danych Urzędu Gminy w Rzecznowie

**Tabela 11 Kluby Sportowe w gminie Rzecznów**

<b>Nazwa</b>	<b>Obszar działalności</b>
<b>Uczniowski Klub Sportowy PLUS przy PSP w Grabowcu</b>	1. Przygotowanie do zawodów sportowych 2. Rozgrywki, turnieje, zabawy sportowe
<b>Międzyszkolny Ludowy Uczniowski Klub Sportowy</b>	3. Współpraca z innymi podmiotami sportowymi 4. Popołudnia dla dorosłych/absolwentów: piłka nożna, siatkówka, tenis stołowy 5. Przygotowanie absolwentów do rekrutacji na wyższe uczelnie
<b>Klub Sportowy "Krępianka" Rzecznów</b>	Wspieranie i upowszechnianie kultury fizycznej i sportu

Źródło: Opracowanie własne na podstawie danych Urzędu Gminy w Rzecznowie

W gminie Rzecznów zachowały się również tradycyjne zawody, które są przekazywane z pokolenia na pokolenia. Najwięcej twórców ludowych zajmuje się wikliniarstwem. Można również w gminie znaleźć osoby, które umieją tradycyjnie tkać, haftować oraz robić koronki i przedmioty z bibuły. W gminie zachowywana jest także tradycja pszczelarska.



### Aktywność obywatelska

Aktywność obywatelska mieszkańców gminy jest uzależniona od rodzaju wyborów. W przypadku wyborów samorządowych, w których wybierane są władze lokalne, mające bezpośredni wpływ na gminę, frekwencja jest zdecydowanie wyższa od średniej dla kraju (o ponad 11 p.p.) oraz dla województwa (ponad 8 p.p.). Natomiast w pozostałych wyborach aktywność obywatelska mieszkańców gminy jest już niższa. Szczególnie duża różnica widoczna jest w przypadku wyborów do Parlamentu Europejskiego (niemal 9 p.p. w stosunku do kraju i 13 p.p. wobec województwa).

Tabela 12 Frekwencja wyborcza (%)

	Wybory prezydenckie 2015	Wybory do Sejmu 2015	Wybory do Parlamentu Europejskiego 2014	Wybory Samorządowe 2014
Polska	55,34	50,92	23,83	47,21
województwo mazowieckie	61,58	58,71	28,09	50,07
powiat lipski	47,26	38,56	15,01	56,48
gmina Rzecznów	47,81	40,19	15,06	58,37

Źródło: <http://pkw.gov.pl/data> pobrania 2016.10.11

## 3.2. Strefa przestrzenna i infrastrukturalna

### 3.2.1. Ogólne informacje o gminie

Gmina Rzecznów jest gminą wiejską. Położona jest w południowej części województwa mazowieckiego i graniczy z województwem świętokrzyskim. Znajduje się w powiecie lipskim. W jego skład wchodzi miasto Lipsko, gmina miejsko-wiejska: Lipsko oraz gminy wiejskie: Chotcza, Ciepiałów, Rzecznów, Siemno, Solec nad Wisłą.

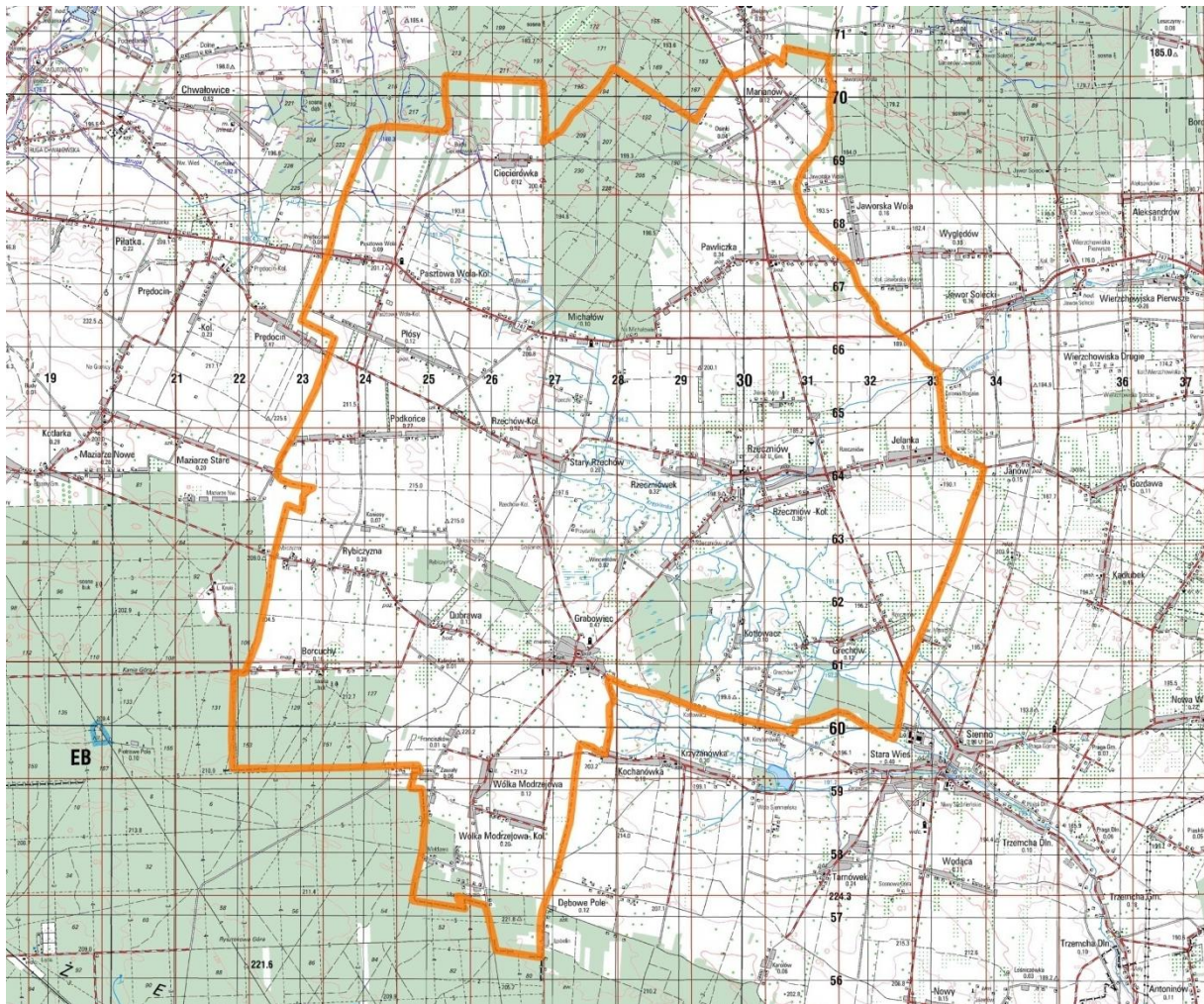
Rysunek 1 Mapa powiatu lipskiego



[https://www.osp.org.pl/hosting/katalog.php?id\\_w=8&id\\_p=163&id\\_g=1292](https://www.osp.org.pl/hosting/katalog.php?id_w=8&id_p=163&id_g=1292)

Gmina Rzecznów obejmuje 24 sołectwa, w tym 27 wsi: Aleksandrów, Borcuchy, Ciecierówka, Dubrawa, Grabowiec, Grechów, Jelanka, Kaniosy, Kotłowacz, Michałów, Marianów, Osinki, Pawliczka, Płósy, Podkońce, Pasztowa Wola, Pasztowa Wola-Kolonia, Rybiczyna, Rzecznów, Rzecznówek, Rzecznów-Kolonia, Rzechów-Kolonia, Stary Rzechów, Wólka Modrzejowa, Wólka Modrzejowa-Kolonia, Wincentów, Zawały.

## Mapa 1 Gmina Rzecznów



Układ komunikacyjny gminy oparty jest na drodze wojewódzkiej nr 747 Iłża – Lipsko, której odcinek w gminie Rzecznów wynosi 9,45 km oraz na drogach powiatowych, których łączna długość to 64,62 km. Długość dróg lokalnych gminnych oraz rolniczych wynosi w sumie 161,62 km.

Gmina Rzecznów położona jest w odległości:

- 42 km od Radomia (szacunkowy czas jazdy samochodem 45 minut)
- 84 km od Kielc (szacunkowy czas jazdy samochodem 1h20)
- 30 km od Ostrowca Świętokrzyskiego (szacunkowy czas jazdy samochodem 35 minut)

### 3.2.2. Zasoby i stan środowiska naturalnego

Gmina zajmuje obszar 104 km<sup>2</sup>. Jest to teren słabo zurbanizowany, charakteryzujący się niskim zaludnieniem, niższym od średniej dla kraju, województwa, czy powiatu.

Tabela 13 Gęstość zaludnienia na 1 km<sup>2</sup>

	2014
Polska	123
województwo mazowieckie	150
powiat lipski	48
Gmina Rzecznów	44

Źródło: <https://bdl.stat.gov.pl>, data pobrania 2016.10.11

W Gminie Rzecznów przeważają tereny rolnicze (66%) oraz leśne(17%).

Użytki rolne stanowią - 6846,16 ha, w tym: grunty orne -5731,36 ha, sady - 357,77 ha, pastwiska - 204,29 ha, łąki - 552,74. Pod zasiewami ogółem jest 5382,37 ha. Dominują uprawy zbóż: owies, pszenżyto, pszenica, żyto, jęczmień, ziemniaki. W strukturze gleb terenu gminy Rzecznów dominują gleby średnio dobrych i średnich klas bonitacyjnych. Najlepsze jakościowo gleby wykształcone na glinach, a nawet fragmentach gleb lessowych, występują w środkowej części gminy na terenach miejscowości Michałów, Rzechów, Jelanka. Są to gleby II i III klasy bonitacyjnej, stanowią około 29% powierzchni gminy. Najłabsze gleby V i VI klasy, wykształcone głównie na podłożu piaszczystym, występują w płn.-wsch. i pd. części gminy tj. w okolicach miejscowości Marianowa, Pawliczki, Mołdawy, Margrabszczyzny. Zajmują one 14,2% powierzchni gminy.

W gminie występuje następująca bonitacja gleb: II klasa - 292,08 ha, III a i III b - 2729,18 ha, IV a i IV b –3249,44 ha. Łącznie 6270,70 ha to znakowane gleby. Grunty o bonitacji powyżej IV klasy tzn. grunty odłogowe: V klasa -1000,75 – 5 ha, VI klasa- 431,31 ha, VI z klasa -43,22 ha.

Gmina charakteryzuje się niską lesistością. W południowo zachodniej oraz południowej części znajdują się pozostałości dawnej Puszczy Iłżeckiej, obejmującej pn – wsch. część Puszczy Świętokrzyskiej. Dominuje w niej bór sosnowy z domieszką brzozy, rzadziej dębu. Spotykany jest również bór mieszany złożony z sosny z domieszką jodły, dębu, brzozy, osiki i grabu. Runo leśne jest bogate. Występują w nim liczne grzyby, borówki czernicy i brusznicy, kostrzewy oraz mchy. Drugi kompleks leśny występuje w północnej części gminy na obszarze wyznaczonym przez miejscowości Michałów, Pawliczka i Osinki. Jest to las mieszany, w którym występuje sosna, jodła, dąb, buk, świerk, lipa i klon. Charakteryzuje się również bogatym runem leśnym.

W wymienionych kompleksach leśnych występują dziki, sarny, jelenie, lisy, chronione łasice, borsuki kuny oraz sezonowo łasie. Dodatkowo w zaroślach śródpolnych żyją zajęce, skoczki, myszy, jeże

i ryjówki. Ptaki reprezentowane są przez liczne gatunki. Wśród nich: myszołowy, jarząbki, skowronki borowe, sikorki, wrony, sroki, sójki, dzięcioły. Z gadów i płazów, spotykane są: jaszczurka zwinka, żmija, padalec, żaby i ropuchy. Liczne są również gatunki bezkręgowców.

Obok wskazanych kompleksów leśnych, na obszarze gminy występują również płaty lasów, które należą do prywatnych rolników. W okolicach wsi Aleksandrów znajduje się Las Rzechowski. Jest to bór z przewagą sosny. Pomiędzy miejscowością Grabowiec a Kolonią Rzeczników rozciąga się Las Grabowiecki i Rzeczniewski, który w zachodniej i półn. - zach. części ma charakter olsu ze względu na podmokłe podłoże. Licznie występują tu: olsza czarna, wierzba, brzoza, jesion, a w poszyciu kruszyna, paprocie, psianka, bez czarny. Naturalne łąki zachowały się w dolinie rzeki Krępianka oraz fragmentarycznie na północ od miejscowości Pasztowa Wola, jak również w okolicy wsi Kołtowacza i Grechowa.

Na terenie gminy Rzeczników nie ma wyznaczonych obszarów cennych przyrodniczo, które byłyby objęte ochroną.

Gmina Rzeczników pod względem fizyczno-geograficznym położona jest na pograniczu Równiny Radomskiej i Wysoczyzny Łżeckiej. Przez środek gminy przebiega płytka dolina rzeki Krępianki, której źródła znajdują się w okolicach miejscowości Rzechów. Wysokości bezwzględne kształtują się od około 177,4 m n.p.m. w pn.-wsch. części gminy (okolice miejscowości Marianów) do 210 m. n.p.m. w okolicy Dubrawy i 221,8 m. n.p.m. w okolicy miejscowości Wólka Modrzejowa. Maksymalne deniwelacje wynoszą 44,4 metra. Ogólne nachylenie terenu przebiega z pd.- zach. na pn.- wsch. I nawiązuje do układu warstw mezozoicznych oraz do położenia na przedpolu Gór Świętokrzyskich.

Sieć hydrograficzna gminy Rzeczników jest słabo rozwinięta. Reprezentowana jest ona przez rzekę II rzędu Krępiankę, która rozpoczyna swój bieg w okolicach miejscowości Rzechowa. Zasilana jest przez kilka lokalnych cieków wodnych, strumieni oraz sieć kanałów, które odwadniają zagłębienia krasowe w środkowej części gminy. Północno zachodnią część gminy odwadnia ciek wodny płynący w kierunku północno zachodnim i prowadzący wody do rzeki Łżanki znajdującej się już poza gminą.

### **3.2.3. Infrastruktura techniczna i budownictwo**

Gmina Rzeczników posiada 88,3 km infrastruktury wodociągowej (stan na 2014 r.). Korzysta z niej 84,2% mieszkańców. Jest to zbliżona wartość dla średniej dla województwa i kraju oraz wyższa o 10 p.p. wobec średniej w powiecie lipskim.

**Tabela 14 Długość wodociągów (km) w gminie Rzecznów**

	<b>2010</b>	<b>2011</b>	<b>2012</b>	<b>2013</b>	<b>2014</b>
gmina Rzecznów	88,3	88,3	88,3	88,3	88,3

Źródło: <https://bdl.stat.gov.pl>, data pobrania 2016.10.11

**Tabela 15 Osoby korzystające z wodociągów w % ogółu mieszkańców wsi**

	<b>2010</b>	<b>2011</b>	<b>2012</b>	<b>2013</b>	<b>2014</b>
Polska	75,2	75,7	76,2	76,6	84,3
województwo mazowieckie	69,7	70,5	71	71,5	82,4
powiat lipski	59,5	61,2	62,2	62,2	74,3
gmina Rzecznów	61,4	62,1	62,4	62,3	84,2

Źródło: <https://bdl.stat.gov.pl>, data pobrania 2016.10.11

Na terenie gminy Rzecznów sieć kanalizacyjna jest słabo rozwinięta. Łączna jej długość wynosi 15,7 km i dociera ona jedynie do 18,8% mieszkańców gminy. (Stan na 2014 r.). Wartości te są o wiele niższe wobec średniej dla kraju i województwa, które wynoszą odpowiednio 68,7% i 66,7%. Dodatkowo na terenie gminy Rzecznów nie ma sieci przesyłu gazu.

**Tabela 16 Długość kanalizacji (km) w gminie Rzecznów**

	<b>2010</b>	<b>2011</b>	<b>2012</b>	<b>2013</b>	<b>2014</b>
gmina Rzecznów	13,2	13,2	13,2	13,2	15,7

Źródło: <https://bdl.stat.gov.pl>, data pobrania 2016.10.11

**Tabela 17 Osoby korzystające z kanalizacji w %**

	<b>2010</b>	<b>2011</b>	<b>2012</b>	<b>2013</b>	<b>2014</b>
Polska	62	63,5	64,3	65,1	68,7
województwo mazowieckie	61,5	63,1	63,7	64,7	66,7
powiat lipski	21	21,2	21,3	21,1	22
gmina Rzecznów	15,1	15,2	15,2	15	18,8

Źródło: <https://bdl.stat.gov.pl>, data pobrania 2016.10.11

Tabela 18 Osoby korzystające z sieci gazowej w % ogółu mieszkańców wsi

	2010	2011	2012	2013	2014
Polska	52,5	52,5	52,4	52,4	52,2
województwo mazowieckie	54,6	54,5	53,5	53,7	53,6
powiat lipski	0	0	0	0	0
gmina Rzecznów	0	0	0	0	0

Źródło: <https://bdl.stat.gov.pl>, data pobrania 2016.10.11

Wg stanu na 31.12.2014 r. w gminie Rzecznów było 1685 budynków mieszkalnych (mieszkalnych i mieszkalno – usługowych, jeśli posiadają jedno mieszkanie). W latach 2010-2014 ich liczba pozostawała na podobnym poziomie. Przeciętna powierzchnia użytkowa jednego lokalu w 2014 roku wynosiła 82,3 m<sup>2</sup> i była większa od średniej dla kraju o 8,9m<sup>2</sup> i 10,6 m<sup>2</sup>. Równocześnie przeciętna liczba osób na jedno mieszkanie nieznacznie się różniła wobec średniej dla kraju oraz była w niewielkim stopniu większa niż średnia dla powiatu i województwa.

Tabela 19 Przeciętna powierzchnia użytkowa 1 mieszkania (m2)

	2010	2011	2012	2013	2014
Polska	72,3	72,6	72,8	73,1	73,4
województwo mazowieckie	70,6	70,9	71,2	71,5	71,7
powiat lipski	79,2	79,4	79,6	79,8	80,1
gmina Rzecznów	81,5	81,6	81,8	81,9	82,3

Źródło: <https://bdl.stat.gov.pl>, data pobrania 2016.10.11

Tabela 20 Przeciętna liczba osób na 1 mieszkanie

	2010	2011	2012	2013	2014
Polska	2,86033	2,83633	2,80798	2,77889	2,75181
województwo mazowieckie	2,55317	2,53433	2,5097	2,48587	2,46189
powiat lipski	2,81749	2,78988	2,7533	2,71979	2,6898

gmina Rzecznów	2,82004	2,79222	2,77001	2,73155	2,70735
----------------	---------	---------	---------	---------	---------

Źródło: <https://bdl.stat.gov.pl>, data pobrania 2016.10.11

### 3.2.4. Infrastruktura edukacyjna, kulturalna, rekreacyjno-turystyczna

#### *Infrastruktura edukacyjna*

W Gminie Rzecznów nie działają żadne żłobki lub klubiki dziecięce. Funkcjonują 2 placówki wychowania przedszkolnego, w tym 1 przedszkole. W 2015 roku przyjęły one łącznie 141 dzieci.

Na terenie gminy istnieją również 2 szkoły podstawowe oraz 1 gimnazjum. W roku szkolnym 2015/2016 uczęszczało do nich odpowiednio 208 i 105 uczniów.

**Tabela 21 Edukacja – infrastruktura i liczba korzystających**

	2012/2013	2013/14	2014/2015	2015/2016
Placówki wychowania przedszkolnego	3	3	2	2
w tym przedszkola	1	1	1	1
Dzieci w placówkach wychowania przedszkolnego	113	117	111	141
Szkoły podstawowe	3	3	3	2
Uczniowie szkół podstawowych	234	227	232	208
Szkoły gimnazjalne	1	1	1	1
Uczniowie szkół gimnazjalnych	120	124	117	105
Liczba uczniów przypadająca na 1 oddział w szkole:				
podstawowej	12	13	13	bd
gimnazjalnej	20	21	20	bd

Źródło: Statystyczne Vademecum Samorządowca 2015 oraz dane urzędu gminy (rok szkolny 2015/2016)

#### *Infrastruktura kulturalna*

W gminie Rzecznów nie działa żaden Ośrodek Kultury. Jego funkcje spełnia Gminna i Powiatowa Biblioteka Publiczna w Rzecznowie. Posiada ona również dwie filie w Pasztovej Woli i Grabowcu.



W roku szkolnym 2015/2016 Gminna i Powiatowa Biblioteka Publiczna w Rzeczniewie zorganizowała następujące wydarzenia:

- „Biblioteki przyjazne sztabom WOŚP” ;
- Imprezę czytelniczną: „Zaczaruj świat wyobraźnią - Noc w Bibliotece”;
- Kurs obsługi popularnych programów komputerowych oraz wykorzystania portali społecznościowych dla bibliotekarzy oraz dla dorosłych odbiorców biblioteki;
- Przygotowanie atrakcji tematycznych podczas kolejnych edycji Rzeczniewskiego Rajdu Rowerowego "Ty i Ja. Rowery dwa";
- Integracyjny rajd „Odjazdowy Bibliotekarz 2015” zorganizowany wspólnie z Gminną Biblioteką Publiczną w Siennie;
- Międzybiblioteczny Powiatowy Konkurs Czytelnicy i Medialny „Super Głowy” Organizacja – IX edycja pod hasłem: „Kroniki znad Wisły, Łżanki i Krępianki”. Tematem przewodnim zmagani konkursowych były zagadnienia dotyczące historii ziem obecnego powiatu lipskiego. Konkurs ten był okazją do upamiętnienia postaci Jana Długosza – patrona 2015 roku.
- Wystawa „Prywaciarze- początki polskiej mikroprzedsiębiorczości”;
- Spotkanie autorskie dla dzieci z Grzegorzem Kasdepke;
- Spotkanie regionalne: „Historia Rzeczniewa w muzyce zapisana”- prowadzone przez M. Szot-Wróblewską;
- „Co zostało z dawnego Rzeczniewa, czyli jak w roku Długosza pisać kronikę swojej miejscowości”- spotkanie z Antonim Giezmą;
- Narodowe czytanie "Lalki" B. Prusa z udziałem bibliotekarzy, nauczycieli, dorosłych czytelników;
- Udział w projekcie „Czytam sobie w bibliotece”. Projekt ten miał na celu promocję czytelnictwa i skierowany był do najmłodszych czytelników - dzieci w wieku 5-8 lat. Projekt wykorzystywał konkretne narzędzia, które miały nie tylko zachęcać dzieci do nauki samodzielnego czytania, ale także pomagał bibliotekarzowi zbudować program działań animacyjnych wokół literatury;
- Wystawa „Związki Jana Długosza z Sandomierzem - w sześćsetną rocznicę urodzin wielkiego historyka” w Rzeczniewie;
- Spotkanie z historią regionu pt. „ Powstanie listopadowe – ważne epizody z terenu powiatu lipskiego”.
- Organizator wakacyjnego pleneru malarskiego: „Impresje rzeczniewskie” - plener malarski im. Zdzisława Jeruzala;

### Filia w Pasztovej Woli

- Spotkania cykliczne Koła Przyjaciółek Biblioteki – warsztaty rękodzielnicze
- Książka na telefon – dostarczanie książek do domów czytelnikom niepełnosprawnym
- Spotkania w Bibliotece przy kawie – Tłusty Czwartek, Dzień Kobiet
- Przygotowanie planu zagospodarowania budynku szkolnego do projektu infrastruktury
- FIO Mazowsze ML – pisanie fiszki pt. „Zdrowo i Sportowo w każdym wieku”
- Pomoc przy wyszukiwaniu informacji do emerytury – osoby zainteresowane
- Spotkania z dziećmi i młodzieżą gimnazjalną- Pleciemy i dziergamy w Bibliotece
- Odjazdowy Bibliotekarz
- Warsztaty Literacko – owocowe
- Warsztaty karwingowe

### Filia w Grabowcu

- Tydzień Bibliotek
- Zabawy z tekstem i ruchowe dla przedszkolaków;
- Konkurs plastyczny „Biblioteka inspiruje” podczas Tygodnia Bibliotek
- Pasowanie na czytelnika
- Lekcja- zagadki dla dzieci
- Ferie z Biblioteką
- Cała Polska czyta dzieciom – Czytanie uskrzydla
- „Historie sznurkowe” w ramach projektu „Bo wyobraźnia ma niezwykłą moc”
- Warsztaty „Coś ze sznurka”
- Rajd rowerowy „Odjazdowy Bibliotekarz”
- Atrakcje biblioteczne na festynie w Grabowcu
- Warsztaty literacko – manualne
- Spotkanie autorskie z Roksaną Jędrzejewską-Wróbel

Tabela 22Biblioteki i filie

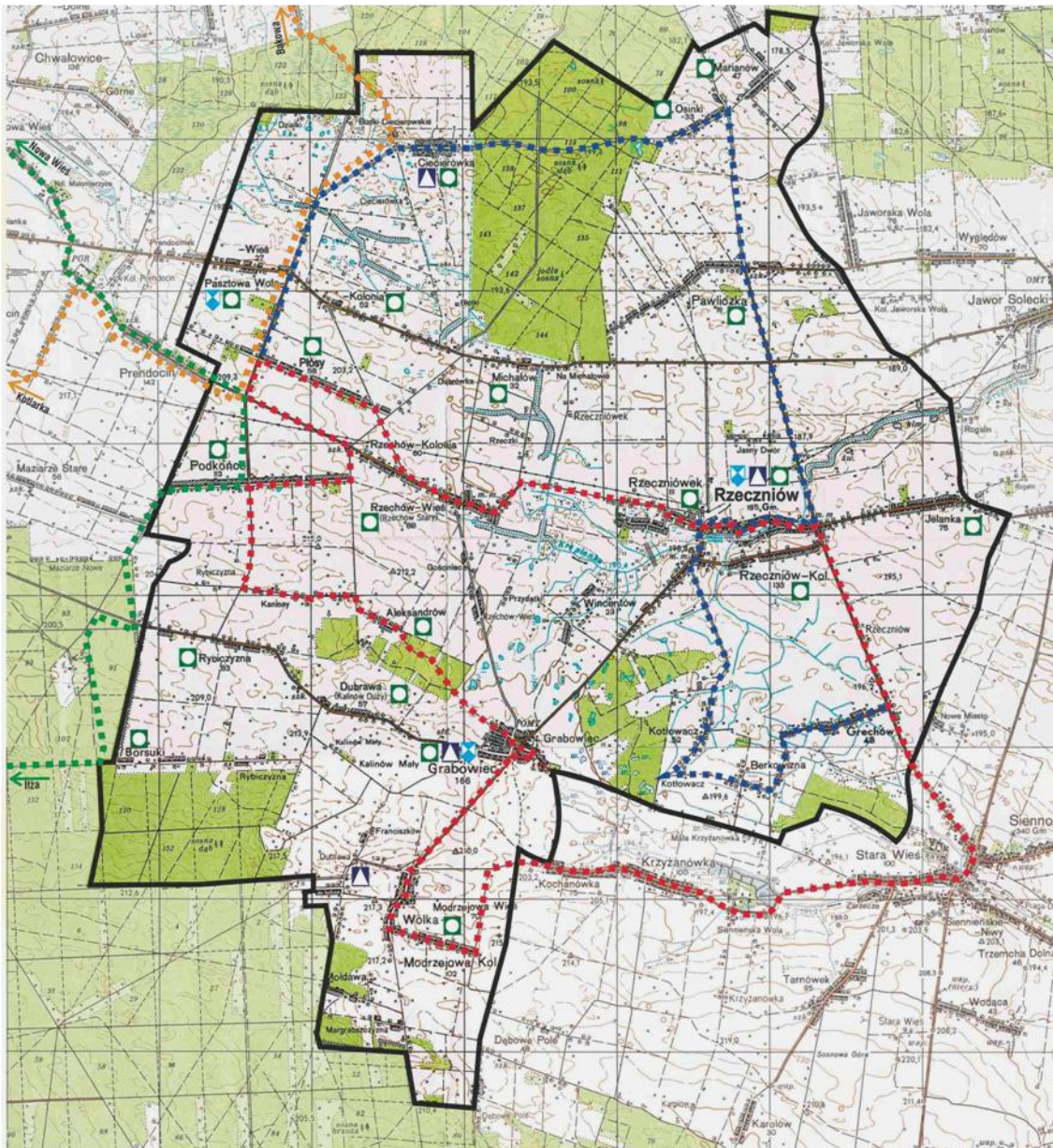
Biblioteki i filie	3
Czytelnicy w bibliotekach publicznych	1002
Wypożyczenie księgozbioru w woluminach na jednego czytelnika	24

Źródło: Statystyczne Vademecum Samorządowca 2015

### *Infrastruktura rekreacyjno - turystyczna*

Rozwój turystyczny gminy Rzecznów skupia się na turystyce rowerowej. Sprzyjają jej ukształtowanie terenu, walory krajobrazowe oraz zabytki gminy. Realizowany jest on na podstawie Programu Rozwoju Turystyki Rowerowej na lata 2012-2017. W gminie zostały stworzone szlaki rowerowe oraz infrastruktura. Przygotowano 4 wiaty turystyczne oraz tablice informacyjne w miejscowościach: Rzecznów, Rzechów, Podkońce, Wólka Modrzejowa. Przez teren gminy przebiega w sumie 5 szlaków turystyczno-rowerowych.

Mapa 2 Sieć szlaków rowerowych w gminie Rzecznów



### Walory przyrodnicze<sup>1</sup>

- Prażródło rzeki Krępianki
- „Punik” wraz z występującym tam zjawiskiem krasowym
- Gniazda bocianie
- Park w Grabowcu
- Aleja lipowa
- Posada – siedlisko w lesie
- Biały Ług

<sup>1</sup>Programu Rozwoju Turystyki Rowerowej na lata 2012-2017

- Budki Podkańcarskie – tzw. dziołki
- Tereny leśne w których występują grzyby i jagody
- Zwierzyna płowa zamieszkująca lasy
- Torfowiska
- Dziewicze tereny miejscowości takich jak Kołtowacz i Wincentów
- Poletka wiklinowe, stanowiące surowiec dla miejscowych wikliniarzy

## Zabytki

Na terenie Gminy Rzecznów znajdują się obiekty kultury materialnej wpisane do rejestru zabytków.

Należą do nich:

Tabela 23 - Wykaz zabytków w gminie Rzecznów

Zabytek	Miejscowość
Krzyż na cokole (kamienny)	Borsuki
Krzyż na cokole (kamienny)	Ciecierówka
Kaplica kubaturowa (murowana)	Dubrawa
Kościół par. p.w. św. Mikołaja, XVIII w.	Grabowiec, ul. Kościelna 36, 27-353 Rzecznów
Dzwonnica murowana	
Ogrodzenie kościelne	
Figura Jezusa Chrystusa na cokole (kamienna)	
Cmentarz rzymsko-katolicki	Grabowiec
Figura św. Piotra na kolumnie (kamienna)	
Figura św. Floriana na cokole (kamienna)	
Kapliczka kubaturowa (murowana) z kamienną figurką św. Mikołaja	
Krzyż na cokole (kamienny)	Jelanka
Kapliczka - krzyż na cokole z figurką	
Dom drewniany	Jelanka
Krzyż na cokole (kamienny)	Pasztowa Wola
Kapliczka słupowa (kamienna)	Pasztowa Wola-Kolonia

Kapliczka- krzyż kamienny z figurą Boskiej Matki	Pawliczka
Kapliczka- krzyż na cokole z figurką (kamienna)	Płósy
Kapliczka- krzyż na cokole z figurką Matki Boskiej (kamienna)	Podkońce
Kaplica kubaturowa (murowana)	Rzechów -Kolonia
Figura Matki Boskiej na cokole (kamienna)	
Kościół p. w. Niepokalanego Poczęcia N.M.P. (murowany)	Rzeczniów 3, 27-353 Rzeczniów
Dzwonnica murowana	
Mur ogrodzeniowy kościoła p. w. Niepokalanego Poczęcia N. M. P.	
Kaplica w murze kościelnym	
Dawna kostnica przykościelna	
Krzyż wotywny na cokole (kamienny)	
Cmentarz rzymsko-katolicki	
Kapliczka- krzyż na cokole z figurą św. Jana Nepomucena (kamienna)	Rzeczniów
Kapliczka- krzyż na cokole z figurką (kamienny)	Rzeczniówek
Kaplica kubaturowa (murowana) z drewnianą figurą św. Jana Nepomucena	Rzeczniów-Kolonia
Kapliczka -krzyż na cokole z figurką Matki Boskiej (kamienna)	
Figura Matki Boskiej na cokole (kamienna)	Rybiczyna
Figura Matki Boskiej na cokole (kamienna)	Wólka Modrzejowa

### 3.3.Strefa gospodarcza

#### 3.3.1. Struktura gospodarcza gminy

Zgodnie z Centralną Ewidencją i Informacją o Działalności Gospodarczej (wg stanu na dzień 26.10.2016) w Gminie Rzeczniów zarejestrowanych jest 134 podmiotów gospodarczych.

W porównaniu ze średnią dla kraju oraz województwa mazowieckiego liczba podmiotów wpisanych do rejestru REGON na 10 tysięcy mieszkańców jest około 2 krotnie mniejsza. Dostrzegalna jest również różnica na tle samego powiatu lipskiego. W przeliczeniu na 10 tys. mieszkańców wynosi ona o 120 mniej podmiotów wpisanych do rejestru REGON.

**Tabela 24 Podmioty wpisane do rejestru REGON na 10 tys. ludności**

	<b>2010</b>	<b>2011</b>	<b>2012</b>	<b>2013</b>	<b>2014</b>	<b>2015</b>
Polska	1014,7	1004,2	1031,7	1057,3	1070,6	1088,6
województwo mazowieckie	1293,0	1277,2	1318,8	1363,6	1391,3	1432,1
powiat lipski	715,2	712,8	727,2	730,2	743,7	744,4
gmina Rzecznów	619,0	628,4	638,3	627,6	638,9	624,2

Źródło: <https://bdl.stat.gov.pl>, data pobrania 2016.10.11

Liczba nowo zarejestrowanych w REGON podmiotów na 10 tys. mieszkańców również znacznie odbiega od średniej dla kraju, województwa. Odpowiednio 3 i 4 krotnie oraz już w mniejszym stopniu w stosunku do powiatu. Natomiast liczba podmiotów wyrejestrowanych jest mniejsza od średniej dla kraju, województwa. Dane wskazują, że aktywność gospodarcza w gminie nie jest wysoka. Jednocześnie w ciągu ostatnich 5 lat widoczny jest spadek powstawania nowych podmiotów. Tym samym gmina Rzecznów nie rozwija się gospodarczo i jest to jedno z zaobserwowanych negatywnych zjawisk.

**Tabela 25 Jednostki nowo wpisane do rejestru REGON na 10 tys. ludności**

	<b>2010</b>	<b>2011</b>	<b>2012</b>	<b>2013</b>	<b>2014</b>	<b>2015</b>
Polska	104,4	89,8	93,0	94,9	92,9	93,6
Województwo mazowieckie	126,3	108,8	114,8	123,3	120,4	128,1
powiat lipski	54,3	62,0	54,0	48,5	51,9	47,6
gmina Rzecznów	57,2	51,4	43,0	39,1	34,9	31,0

Źródło: <https://bdl.stat.gov.pl>, data pobrania 2016.10.11

Tabela 26 Jednostki wykreślone w rejestrze REGON na 10 tys. ludności

	2010	2011	2012	2013	2014	2015
Polska	61,7	99,6	65,5	70,1	79,2	76,0
Województwo mazowieckie	63,8	121,4	71,7	77,2	90,4	84,7
powiat lipski	36,9	66,4	41,8	49,9	39,8	46,4
gmina Rzecznów	16,9	53,5	36,6	47,7	24,0	39,8

Źródło: <https://bdl.stat.gov.pl>, data pobrania 2016.10.11

Liczba podmiotów prowadzonych przez osoby fizyczne na przestrzeni 2012-2015 nieznacznie spadła o 11 jednostek. Dotyczy to jedynie sekcji A (rolnictwo, leśnictwo, łowiectwo i rybactwo). Świadczy to o stopniowym zmniejszaniu się udziału rolnictwa w lokalnej gospodarce. Natomiast największy wzrost zaobserwowano w sekcji H (transport i gospodarka magazynowa) o 6 jednostek (27%) oraz sekcji M (działalność profesjonalna, naukowa i techniczna) o 5 jednostek (55%). Dominującymi branżami w gminie prowadzonymi przez osoby fizyczne są sekcja G (handel hurtowy i detaliczny; naprawa pojazdów samochodowych, włączając motocykle), F (budownictwo) oraz C (przetwórstwo przemysłowe). Stanowią one odpowiednio 33%, 17% i 14,5% wszystkich podmiotów prowadzonych przez osoby fizyczne.

Natomiast we wskazanych latach nie wystąpiły w gminie branże z sekcji B (Górnictwo i wydobywanie), D (Wytwarzanie i zaopatrywanie w energię elektryczną, gaz, parę wodną, gorącą wodę i powietrze do układów klimatyzacyjnych), E (Dostawa wody; gospodarowanie ściekami i odpadami oraz działalność związana z rekultywacją), L (Działalność związana z obsługą rynku nieruchomości) i O (Administracja publiczna i obrona narodowa; obowiązkowe zabezpieczenia społeczne).

Tabela 27 Osoby fizyczne prowadzące działalność gospodarczą wg sekcji PKD 2007

Branża	2012	2013	2014	2015
ogółem	246	239	242	235
Sekcja A	38	38	18	17
Sekcja B	0	0	0	0
Sekcja C	31	29	33	34



Sekcja D	0	0	0	0
Sekcja E	0	0	0	0
Sekcja F	49	42	44	40
Sekcja G	76	74	81	78
Sekcja H	10	10	17	16
Sekcja I	1	0	0	0
Sekcja J	2	2	2	2
Sekcja K	7	7	7	8
Sekcja L	0	0	0	0
Sekcja M	6	10	11	11
Sekcja N	6	5	6	8
Sekcja O	0	0	0	0
Sekcja P	1	1	1	2
Sekcja Q	2	2	2	2
Sekcja R	2	2	2	2
Sekcje S, T, U	15	17	18	15

Źródło: <https://bdl.stat.gov.pl>, data pobrania 2016.10.11

Dominującą branżą wśród osób prawnych i jednostek organizacyjnych niemających osobowości prawnej w gminie jest sekcja O (Administracja publiczna i obrona narodowa; obowiązkowe zabezpieczenia społeczne), S i T (Pozostała działalność usługowa i Gospodarstwa domowe zatrudniające pracowników; gospodarstwa domowe produkujące wyroby i świadczące usługi na własne potrzeby) oraz P (Edukacja). Natomiast w wymienionych latach nie wystąpiły w gminie branże z B (Górnictwo i wydobywanie), D (Wytwarzanie i zaopatrywanie w energię elektryczną, gaz, parę wodną, gorącą wodę i powietrze do układów klimatyzacyjnych), F (Budownictwo), I (Działalność związana z zakwaterowaniem i usługami gastronomicznymi), J (Informacja i komunikacja), K

(Działalność finansowa i ubezpieczeniowa), L (Działalność związana z obsługą rynku nieruchomości) oraz U (Organizacje i zespoły eksterytorialne).

**Tabela 28 Osoby prawne i jednostki organizacyjne niemające osobowości prawnej wg sekcji PKD 2007**

<b>Branża</b>	<b>2012</b>	<b>2013</b>	<b>2014</b>	<b>2015</b>
ogółem	50	49	50	48
Sekcja A	2	2	2	2
Sekcja B	0	0	0	0
Sekcja C	2	2	2	2
Sekcja D	0	0	0	0
Sekcja E	1	0	0	0
Sekcja F	0	0	0	0
Sekcja G	5	4	4	4
Sekcja H	2	2	2	2
Sekcja I	0	0	0	0
Sekcja J	0	0	0	0
Sekcja K	0	0	0	0
Sekcja L	0	0	0	0
Sekcja M	1	1	1	1
Sekcja N	1	1	1	1
Sekcja O	11	12	12	12
Sekcja P	6	6	6	5
Sekcja Q	3	3	3	3
Sekcja R	3	3	3	3

Sekcje S i T	13	13	14	13
Sekcja U	0	0	0	0

Źródło: <https://bdl.stat.gov.pl>, data pobrania 2016.10.11

Największe przedsiębiorstwa w gminie Rzecznów działają głównie w branży drzewnej. Są to:

**Tabela 29 Najwięksi przedsiębiorcy w gminie Rzecznów**

Lp.	Nazwa Przedsiębiorstwa	Miejscowość
1	Z.P.U.H. "Drew-Mat" Mariusz Bojara	Rybczyzna
2	Przerób Drewna Arkadiusz Kiepas	Rzechów- Kolonia
3	"Tartak" Krzysztof Tracz	Jelanka
4	"Kubar" Przedsiębiorstwo Produkcyjno – Handlowo - Usługowe Andrzej Fijas	Grabowiec
5	Tartak Ewa Fijas	Borcuchy
6	Tartak Przecieranie i Sprzedaż Drewna Kaczor Krzysztof	Rybczyzna
7	P.P.U.H. "Tracz-Pol" Andrzej Tracz	Grabowiec
8	Produkcja Drzewna Usługi I Handel Stefan Marchewka	Rzecznów- Kolonia

### 3.4. Analiza wskaźnikowa

Analiza wskaźnikowa pozwoliła na określenie obszarów zdegradowanych w gminie Rzecznów. Została ona opracowana na podstawie danych ilościowych dla wszystkich sołectw. Dodatkowo dwa sołectwa zostały rozbite na poszczególne miejscowości. Sołectwo Rybczyzna na miejscowość Rybczyzna, Kaniosy i Borcuchy oraz Sołectwo Stary Rzechów na miejscowości Aleksandrów i Stary Rzechów. Na podstawie zebranych danych zostały wyliczone wskaźniki, które zostały porównane z wartością wskaźników dla całej gminy. Na tej podstawie zostały wyznaczone obszary gminy, na których widoczna jest gorsza sytuacja w stosunku do gminy. W przeprowadzonej analizie oparto się na następującym katalogu wskaźników:

- (W1) Liczba bezrobotnych w stosunku do ogólnej liczby mieszkańców
- (W2) Liczba długotrwale bezrobotnych w stosunku do ogólnej liczby mieszkańców
- (W3) Liczba bezrobotnych do 25 r.ż. w stosunku do ogólnej liczby mieszkańców
- (W4) Liczba bezrobotnych powyżej 50 r.ż. w stosunku do ogólnej liczby mieszkańców

- (W5) Liczba osób objętych pomocą Ośrodka Pomocy Społecznej (OPS) ze względu na ubóstwo w stosunku do ogólnej liczby mieszkańców
- (W6) Liczba osób objętych pomocą OPS ze względu na alkoholizm w stosunku do ogólnej liczby mieszkańców
- (W7) Liczba osób objętych pomocą OPS ze względu na bezradność w sprawach opiekuńczo-wychowawczych w stosunku do ogólnej liczby mieszkańców
- (W8) Liczba osób objętych pomocą OPS ze względu na niepełnosprawność w stosunku do do ogólnej liczby mieszkańców
- (W9) Liczba osób objętych pomocą OPS ze względu na bezrobocie w stosunku do ogólnej liczby mieszkańców
- (W10) Przemoc domowa - liczba niebieskich kart w stosunku do ogólnej liczby mieszkańców
- (W11) wskaźnik depopulacji w stosunku do ogólnej liczby mieszkańców ( średnia z ostatnich 4 lat; liczba ludności na początku roku bazowego 2012 - 100%)
- (W12) Udział ludności w wieku poprodukcyjnym w stosunku do ogólnej liczby mieszkańców
- (W13) Udział budynków bez wodociągu w stosunku do ogólnej liczby budynków
- (W14) Udział budynków bez kanalizacji w stosunku do ogólnej liczby budynków
- (W15) Wskaźnik aktywności gospodarczej (zarejestrowana działalność gospodarcza w stosunku do ogólnej liczby mieszkańców)

Tabela 30 Wartości wskaźników opracowane na podstawie danych ilościowych (Stan na 31.12.2015)

	W1	W2	W3	W4	W5	W6	W7	W8	W9	W10	W11	W12	W13	W14	W15	Suma wartości wskaźników niekorzystnych w stosunku do średniej dla całej gminy
Aleksandrów	4,2%	2,1%	2,1%	0,0%	0,0%	0,0%	0,0%	0,0%	0,0%	0,0%	-2,1%	31,3%	0%	100%	0,0%	5
Borcuchy	2,2%	0,0%	0,0%	0,0%	0,0%	0,0%	0,0%	0,0%	0,0%	0,0%	1,8%	26,4%	17%	100%	1,1%	3
Ciecierówka	5,9%	4,2%	3,4%	1,7%	0,8%	0,8%	0,8%	1,7%	0,0%	0,8%	-1,7%	20,3%	21%	100%	0,0%	12
Dubrawa	5,2%	2,6%	0,7%	0,0%	1,3%	0,7%	0,0%	0,7%	1,3%	0,0%	1,5%	16,3%	7%	100%	0,7%	4
Grabowiec	5,0%	2,7%	1,4%	0,7%	1,1%	0,0%	0,5%	0,5%	0,7%	0,2%	-0,5%	18,6%	9%	16%	0,7%	0
Grechów	2,7%	1,8%	1,8%	0,9%	0,9%	0,0%	0,0%	0,0%	0,9%	1,8%	-1,8%	23,6%	13%	100%	0,0%	7
Jelanka	4,8%	1,8%	1,2%	1,8%	1,2%	0,0%	0,6%	0,6%	0,0%	0,0%	-2,6%	18,0%	27%	68%	0,6%	4
Kaniosy	6,8%	5,1%	3,4%	0,0%	0,0%	0,0%	0,0%	0,0%	0,0%	0,0%	0,0%	22,0%	22%	100%	0,0%	7
Kotłowacz	5,9%	2,4%	2,4%	0,0%	0,0%	0,0%	0,0%	0,0%	0,0%	0,0%	-0,8%	30,6%	11%	100%	0,0%	5
Marianów	12,5%	7,1%	6,3%	0,9%	2,7%	0,0%	1,8%	1,8%	1,8%	0,0%	-0,6%	26,8%	5%	100%	0,0%	10

Michałów	9,7%	8,7%	0,0%	2,9%	1,0%	0,0%	1,0%	1,0%	1,9%	0,0%	1,6%	13,6%	7%	100%	0,0%	8
Osinki	2,6%	2,6%	2,6%	0,0%	7,7%	0,0%	0,0%	2,6%	5,1%	0,0%	-0,9%	30,8%	5%	100%	0,0%	9
Pasztowa Wola	2,4%	0,0%	1,2%	0,0%	0,0%	0,0%	0,0%	0,0%	0,0%	1,2%	-2,7%	24,7%	4%	100%	0,0%	5
Pasztowa Wola-Kolonia	1,8%	1,2%	0,6%	0,6%	1,8%	0,0%	0,6%	0,0%	0,6%	0,0%	-1,5%	23,8%	17%	100%	0,0%	6
Pawliczka	5,2%	3,4%	2,2%	0,9%	1,8%	0,3%	0,9%	1,2%	0,9%	0,3%	-0,7%	18,8%	14%	100%	0,3%	8
Płósy	0,0%	0,0%	0,0%	0,0%	0,8%	0,0%	0,8%	0,0%	0,8%	0,0%	-2,7%	22,7%	11%	100%	0,0%	5
Podkońce	6,6%	4,4%	1,5%	1,5%	1,1%	0,0%	0,7%	0,0%	0,4%	0,0%	0,1%	15,8%	21%	100%	0,0%	6
Rybczyzna	6,9%	3,5%	4,2%	0,0%	1,4%	0,0%	0,0%	0,0%	1,4%	0,0%	1,9%	21,5%	7%	100%	0,0%	7
Rzechów-Kolonia	4,8%	1,0%	4,8%	0,0%	0,0%	0,0%	0,0%	0,0%	0,0%	1,0%	-3,4%	25,7%	11%	100%	0,0%	6
Rzeczniów	6,0%	3,5%	1,7%	1,7%	1,0%	0,3%	0,7%	1,2%	1,9%	0,0%	-1,1%	23,3%	10%	16%	0,3%	10
Rzeczniówek	6,6%	3,1%	1,7%	1,0%	1,4%	0,0%	1,4%	0,7%	3,1%	0,0%	-1,3%	22,6%	10%	23%	0,0%	7
Rzeczniów-Kolonia	6,6%	3,2%	1,4%	0,9%	1,1%	0,3%	0,9%	1,1%	2,0%	0,6%	-0,4%	20,6%	13%	28%	0,9%	7
Stary Rzechów	5,7%	4,0%	2,8%	0,6%	0,0%	0,0%	0,0%	1,1%	0,0%	0,0%	-2,2%	20,5%	18%	100%	0,0%	7

Wincentów	6,7%	6,7%	0,0%	6,7%	0,0%	0,0%	0,0%	0,0%	0,0%	0,0%	0,0%	-0,1%	26,7%	25%	100%	0,0%	7
Wólka Modrzejowa	9,4%	7,0%	1,8%	3,5%	1,8%	0,6%	2,3%	2,9%	2,3%	0,6%	-1,9%	24,6%	12%	100%	0,0%		15
Wólka Modrzejowa- Kolonia	8,9%	6,7%	1,1%	4,5%	3,4%	1,7%	1,7%	1,7%	3,9%	0,0%	-0,2%	23,5%	6%	100%	0,6%		10
Zawały	15,7%	7,8%	2,0%	2,0%	0,0%	0,0%	0,0%	0,0%	0,0%	0,0%	-1,9%	29,4%	0%	100%	0,0%		8
Średnia dla całej gminy	5,9%	3,5%	1,8%	1,2%	1,2%	0,2%	0,7%	0,8%	1,3%	0,2%	-0,8%	21,6%	12%	71%	0,3%		7

Opracowanie własne na podstawie danych Urzędu Gminy Rzecznów

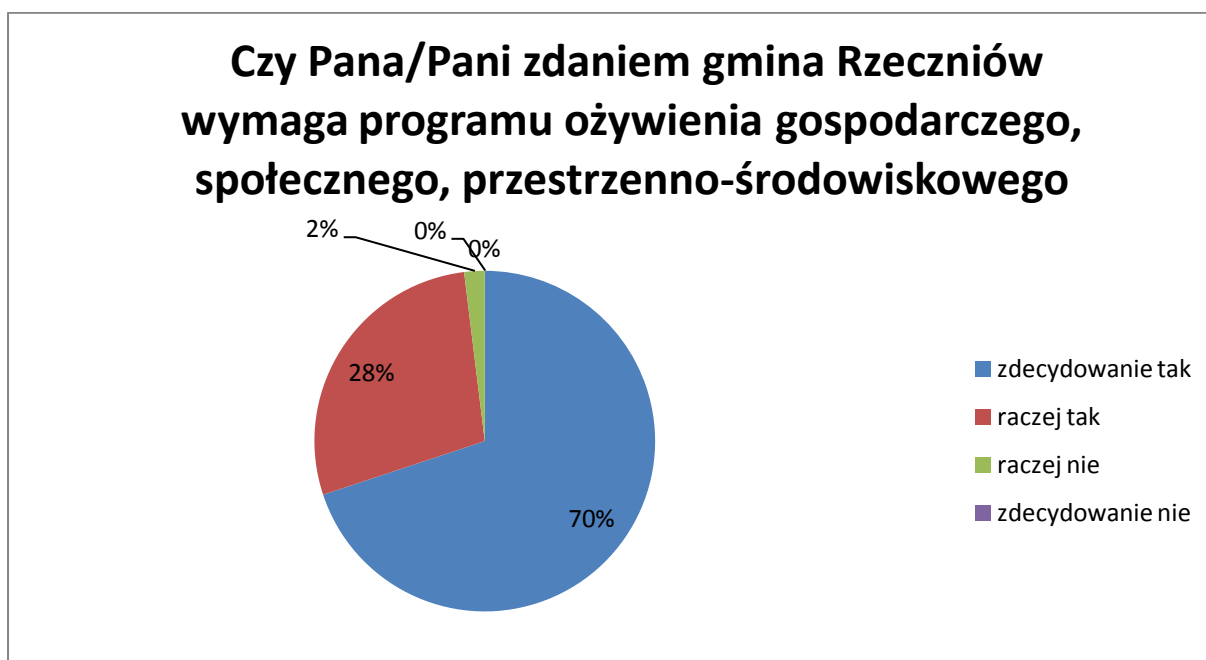
#### Legenda

Wartość wskaźnika korzystna w stosunku do ogólnej wartości dla gminy
Wartość wskaźnika niekorzystna w stosunku do ogólnej wartości dla gminy

### 3.5. Wnioski z badania ilościowego CAPI

W ramach diagnozy zostało przeprowadzone badanie ankietowe (CAPI) wśród 103 mieszkańców gminy Rzecznów. Wzięli w niej udział mieszkańcy w sumie z 15 miejscowości. Głównie z Rzecznowa i Rzecznowa Kolonii, Grabowca, Osinek, Rzecznówka i Pawliczki. Respondenci w przeważającej części uznali, że gmina Rzecznów wymaga programu ożywienia gospodarczego, społecznego, przestrzenno-środowiskowego. 70% z nich wskazało, że zdecydowanie tak, a 28% raczej tak. Wynik ten wskazuje, że w gminie jest poparcie mieszkańców do utworzenia Programu Rewitalizacji.

Wykres 5 Czy Pana/Pani zdaniem gmina Rzecznów wymaga programu ożywienia gospodarczego, społecznego, przestrzenno-środowiskowego?



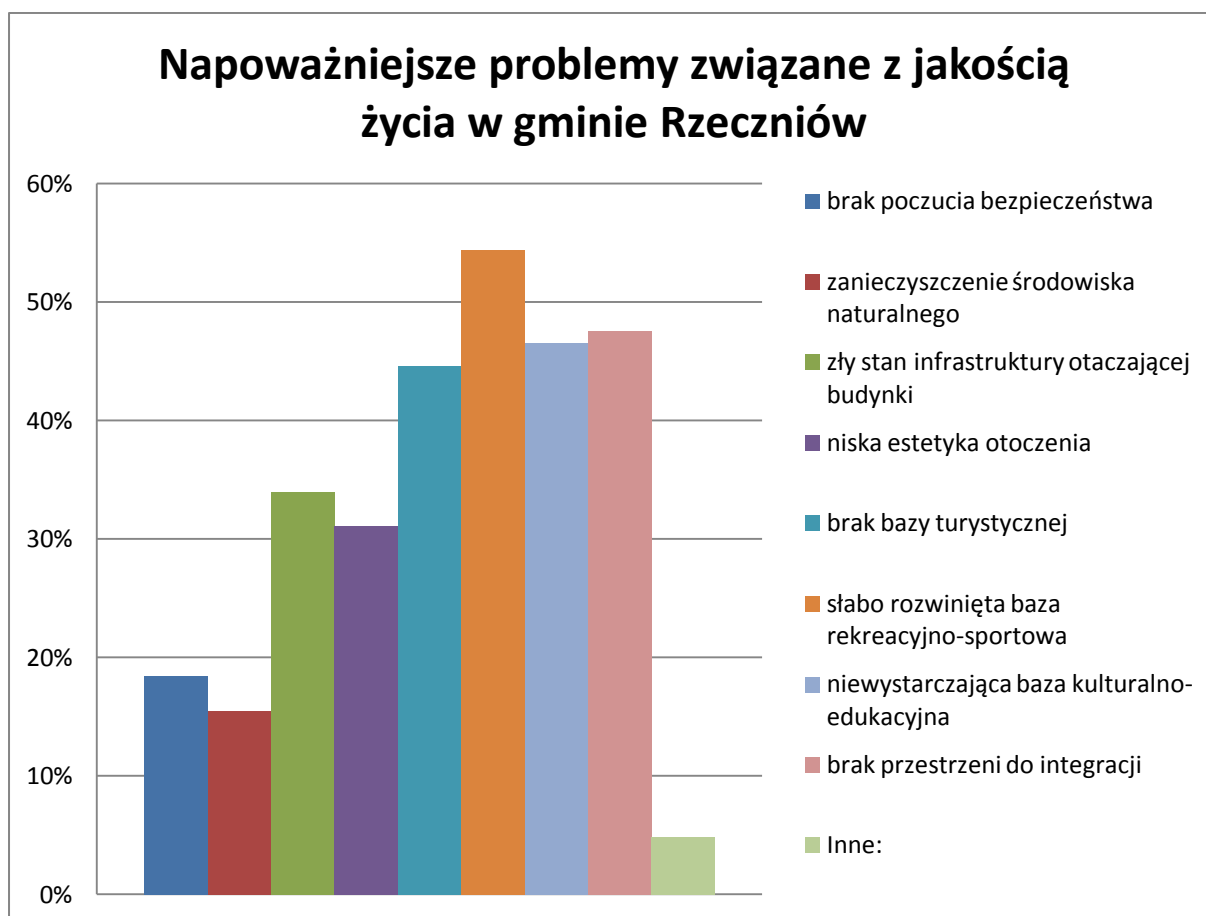
Badanie CAPI na próbie 103 osób.

Respondenci za najważniejsze problemy związane z jakością życia w gminie Rzecznów uznali:

- słabo rozwinięta baza rekreacyjno-sportowa – 54% wskazań
- brak przestrzeni do integracji – 48% wskazań
- niewystarczająca baza kulturalno-edukacyjna – 47% wskazań
- brak bazy turystycznej – 45 % wskazań



Wykres 6 Najważniejsze problemy związane z jakością życia w gminie Rzecznów

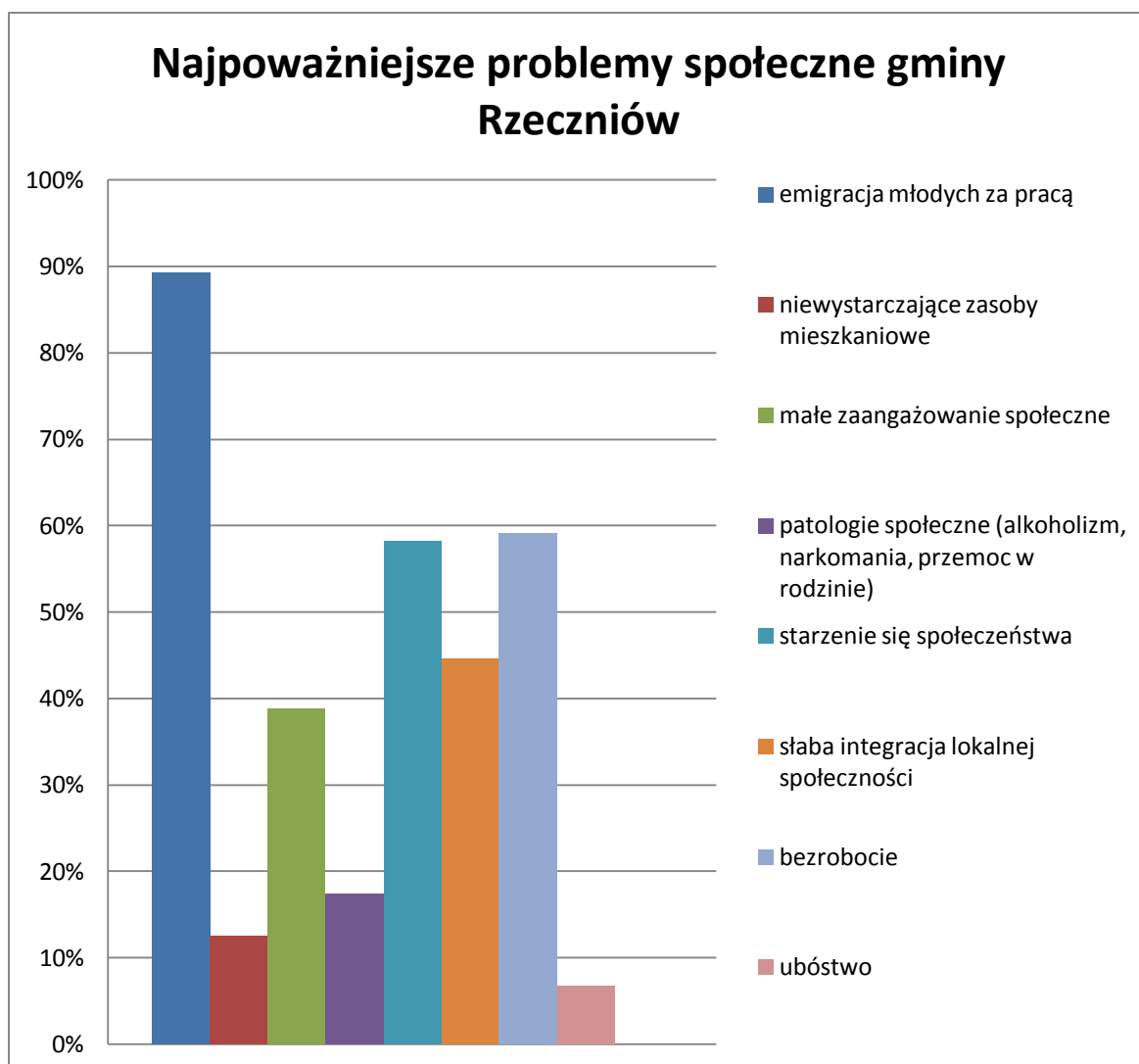


Badanie CAPI na próbie 103 osób.

Mieszkańcy za najważniejsze problemy społeczne gminy Rzecznów uznali:

- emigracja młodych za pracą – 84% wskazań
- bezrobocie – 59% wskazań
- starzenie się społeczeństwa – 58% wskazań
- słaba integracja lokalnej społeczności - 45% wskazań

Wykres 7 Najpoważniejsze problemy społeczne gminy Rzecznów

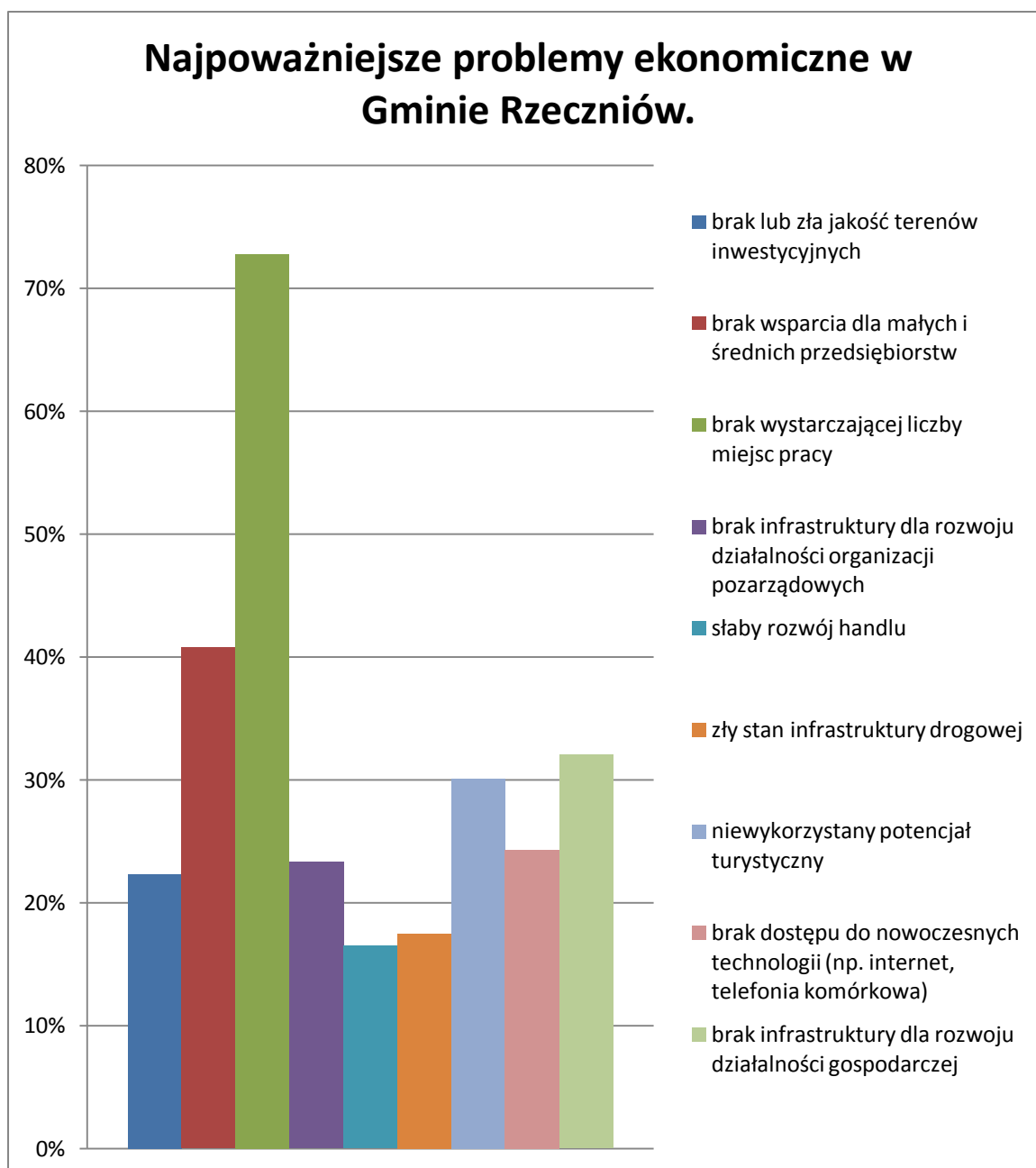


Badanie CAPI na próbie 103 osób.

Respondenci za najważniejsze problemy ekonomiczne w gminie Rzecznów uznali:

- brak wystarczającej liczby miejsc pracy – 73% wskazań
- brak wsparcia dla małych i średnich przedsiębiorstw – 41% wskazań
- brak infrastruktury dla rozwoju działalności gospodarczej – 32% wskazań
- niewykorzystany potencjał turystyczny – 30% wskazań

Wykres 8 Najpoważniejsze problemy ekonomiczne w gminie Rzecznów



Badanie CAPI na próbie 103 osób.

Respondenci w wypełnianej ankiecie mogli wskazać obszary zdegradowane, które ich zdaniem powinny zostać poddane rewitalizacji. Najwięcej wskazań uzyskały:

- Zagospodarowanie budynku starej remizy w Rzecznowie (49 wskazań)
- Zagospodarowanie dawnego budynku Gminnej Spółdzielni w Rzecznowie (18 wskazań)
- Rozbudowa kompleksu sportowego w Rzecznowie (14 wskazań)
- Zagospodarowanie terenu parku w Rzecznowie (12 wskazań)
- Zagospodarowanie terenu rzeki Krępianka (11 wskazań)
- Zagospodarowanie dawnego budynku szkoły w Pasztovej Woli – Kolonia (7 wskazań)

## 4. Założenia Programu Rewitalizacji dla Gminy Rzecznów

W ramach przygotowania Programu Rewitalizacji dla Gminy Rzecznów dokonano dogłębnej diagnozy obszarów problemowych. Opierała się ona na wizji lokalnej, analizie danych zastanych tzn. danych statystycznych, dokumentów strategicznych. Równocześnie podczas prac na dokumentem kluczowym elementem była partycypacja społeczna. Rozumiana jako aktywny udział mieszkańców gminy w istotnych dla niej, jej mieszkańców lub określonych grup społecznych sprawach. Przejawia się on poprzez włączanie się w proces powstawania dokumentów planistycznych, podejmowania kluczowych decyzji i rozwiązywania problemów lokalnych. Partycypacja społeczna to proces, w którym dwie lub więcej stron współdziałają w przygotowaniu planów, realizacji określonych polityk publicznych oraz podejmowaniu decyzji<sup>2</sup>. Współuczestnictwo mieszkańców zostało wpisane w proces rewitalizacji zdegradowanych obszarów gminy Rzecznów na różnych jego etapach tzn. identyfikacji obszarów problemowych, planowania działań, realizacji oraz monitorowania i ewaluacji. Włączanie szerokiego grona interesariuszy w przygotowanie powyższego dokumentu gwarantuje wysoką skuteczność oraz trwałość zaplanowanych projektów odnoszących się bezpośrednio do potrzeb gminy oraz jej mieszkańców.

Proces konsultacji społecznych w ramach partycypacji społecznej miał charakter dwutorowy - ilościowy oraz jakościowy. Podczas prac nad dokumentem zostało przeprowadzone anonimowe badanie ankietowe (CAWI) wśród mieszkańców różnych miejscowości gminy. Ankietę wypełniło 103 osoby. Organizowano również warsztaty ze społecznością lokalną, w których uczestniczyli przedstawiciele samorządu, organizacji pozarządowych, przedsiębiorców oraz mieszkańców Gminy Rzecznów.

### 4.1. Wnioski i identyfikacja obszarów problemowych

W wyniku przeprowadzonej pogłębionej diagnozy obecnej sytuacji w Gminie Rzecznów oraz uwzględniając wybrane kryteria określone w Rozporządzeniu WE Nr 1828/2006 art. 47 ust.1 oraz kryteria, o których mowa w Ustawie z dnia 9 października 2015r. o rewitalizacji zostały zidentyfikowane najważniejsze problemy podzielone na poszczególne obszary. Poddane zostały one konsultacjom społecznym podczas zorganizowanych warsztatów z mieszkańcami gminy Rzecznów. Pozwoliły one na pogłębienie informacji zebranych podczas diagnozy oraz poznanie obszarów, które wymagają rewitalizacji.

Tabela 31 Mocne i słabe strony gminy Rzecznów - sfera społeczna

Sfera Społeczna	
Mocne strony	Słabe strony
Aktywne organizacje pozarządowe oraz	Brak miejsca na integrację społeczną. Brakuje

<sup>2</sup> Jacek Kwiatkowski "Partycypacja społeczna i rozwój społeczny", Warszawa 2003

kreatywni lokalni liderzy	wspólnej przestrzeni, która umożliwi przeprowadzenie m.in. warsztatów, spotkań, szkoleń, podsumowań projektów
Aktywne grupy nieformalne, harcerze, seniorzy	Brak lokali, w którym organizacje pozarządowe mogłyby realizować swoje działania, mieć swoją siedzibę
Wsparcie działalności społecznej ze strony urzędu gminy, szkół, biblioteki	Słaba integracja społeczna, brak zaangażowania mieszkańców, zwłaszcza młodzieży
Duża liczba działań integrujących mieszkańców, np. potańcówki, rajdy rowerowe, marsze nordic walking	Relatywnie duży udział osób korzystających z pomocy społecznej, mniejszy jednak niż średnia dla całego powiatu lipskiego
Mieszkańcy znają się między sobą	Wykluczenie społeczne osób starszych
Gmina jest bezpieczna, niski poziom przestępczości	Starzenie się społeczeństwa
Aktywni twórcy ludowi	Migracja, szczególnie osób młodych

Tabela 32 Mocne i słabe strony gminy Rzecznów - sfera gospodarcza

Gospodarcza	
Wysoki potencjał do rozwoju turystyki, w tym agroturystyki	Brak bazy lokalowej do prowadzenie i rozwoju działalności gospodarczej
Tanie grunty, dużo miejsc dla inwestycji	Brak bazy noclegowej, turystycznej, gastronomicznej
Przynależność gminy do Lokalnej Grupy Działania „Krzemienny Krąg”	Mała liczba podmiotów gospodarczych na terenie gminy
Osoby zainteresowane rozpoczęciem działalności gospodarczej	Brak szerokopasmowego Internetu
Wysokiej klasy grunty orne	Nie wszystkie miejscowości mają zasięg telefonii komórkowej (Wólka Modrzejowa, Grabowiec, Rybiczyna)
Gospodarstwa rolne produkujące ekologiczną żywność	

Tabela 33 Mocne i słabe strony gminy Rzecznów - sfera przyrodnicza

Przyrodnicza	
Piękne tereny otaczające dolinę Krępianki	Niezagospodarowana rzeka Krępianka oraz tereny wokół niej
Dużo terenów zielonych, lasów	Duża liczba terenów podmokłych, związana ze słabą melioracją rowów (zachwaszczenie)
Czyste powietrze, brak zanieczyszczeń, cisza i spokój	

Tabela 34 Mocne i słabe strony gminy Rzecznów - sfera techniczno-infrastrukturalna

Techniczno-Infrastrukturalny	
Szlaki rowerowe wraz z infrastrukturą (wiaty)	Słabo rozwinięta sieć kanalizacji
Infrastruktura kulturalno-edukacyjna	Słabe połączenia komunikacji publicznej
Budynki gminne, które mogą pełnić funkcje społeczno- gospodarcze.	Brak szerokopasmowego Internetu

Brak ograniczeń związanych z przepisami prawa obszarów Natura 2000

Nie wszystkie miejscowości mają zasięg telefonii komórkowej (Wólka Modrzejowa, Grabowiec, Rybiczyna)

Uczestnicy warsztatów wskazali następujące miejscowości, które ich zdaniem powinny zostać włączone do Programu Rewitalizacji. Podczas nich opracowano również różnego rodzaju projekty, które mogą zostać zrealizowane w ramach działań rewitalizacyjnych.

## 1. Rzecznów

- **Remont budynku Starej Remizy w Rzecznowie wraz zagospodarowaniem terenu przyległego do rzeki Krępianka** - miejsce to powinno stać się świetlicą wiejską i spełniać funkcję aktywizacyjno-integrującą społeczność lokalną. Na terenie Rzecznowa działają również aktywnie organizacje pozarządowe oraz grupy nieformalne m.in. Stowarzyszenie SENIOR w Rzecznowie, Koło Gospodyń Wiejskich, Chór Rzecznowiacy, Grupa Art.-Famili, Grupa Inspiracja, które nie posiadają miejsca na spotkania oraz organizowane przez siebie działania. Powstanie świetlicy wiejskiej w budynku może zmienić ten stan rzeczy. Byłoby to miejsce, w którym możliwe byłoby organizowanie imprez, wydarzeń w okresie jesienno-zimowym. Zagospodarowanie terenu przyległego do rzeki Krępianka pozwoli również na stworzenie miejsca rekreacji dla mieszkańców Rzecznowa oraz całej gminy. Mieszkańcy podczas warsztatów proponowali wybudowanie wiaty, ławek oraz stojaków na rowery. Dotychczas w gminie brakowało tego typu terenu do rekreacji.
- **Nieużytkowany budynek po dawnej piekarni i nieużywanych magazynach Gminnej Spółdzielni Samopomoc Chłopska** – wyremontowany budynek powinien służyć rozwojowi gospodarczemu gminy, w której brakuje lokali dla drobnych przedsiębiorców. Uczestnicy warsztatów wskazali, że budynek należy przeznaczyć na działalność usługową oraz handel.
- **Rozbudowa kompleksu rekreacyjno-sportowego** – teren ten znajduje się w centralnej części miejscowości. Jest to boisko, z którego korzysta Klub Sportowy „Krępianka”. W ramach wcześniejszych działań została wybudowana trybuna, która umożliwi oglądanie wydarzeń sportowych. Istnieje również scena modułowa oraz widownia, co pozwoli na organizowanie różnego rodzaju wydarzeń i imprez. Powstał także plac zabaw, miejsce, na którym małe dzieci bezpiecznie mogą spędzać czas na wolnym powietrzu. Uczestnicy proponowali, aby na terenie kompleksu rekreacyjno-sportowego zostało utworzone również boisko wielofunkcyjne oraz siłownia zewnętrzna.
- **Zagospodarowanie budynku po dawnym Zakładzie Gospodarczym Użyteczności Publicznej (ZGUP)** – uczestnicy warsztatów zaproponowali, że miejsce to powinno stać się świetlicą wiejską i spełniać funkcję aktywizującą – integrującą społeczność lokalną.
- **Budowa nowej oczyszczalni ścieków**

## 2. Pasztowa Wola Kolonia

- **Zagospodarowanie budynku po dawnej szkole podstawowej** – miejsce to powinno pełnić funkcję świetlicy wiejskiej i spełniać funkcję integrującą- aktywizującą społeczność lokalną. Obecnie mieści się tam filia biblioteki publicznej w Rzecznowie. Rewitalizacja pozwoliłaby na stworzenie miejsca społeczno-kulturalnego. Dodatkowo w związku z tym, że w gminie

brakuje infrastruktury turystycznej w budynku powinna powstać baza noclegowo-gastronomiczna.

### 3. Pawliczka

- **Zagospodarowanie remizy strażackiej w Pawliczce** – zdaniem uczestników warsztatów miejsce to powinno pełnić funkcję świetlicy wiejskiej i spełniać funkcję integrująco-aktywizującą społeczność lokalną. Jednakże jak wskazują przedstawiciele urzędu miejsce to już pełni funkcję świetlicy wiejskiej. Sala jest już przygotowana do organizacji różnego rodzaju przedsięwzięć. Odbywają się tam uroczystości rodzinne, okolicznościowe etc.

### 4. Podkońce

- **Zagospodarowanie remizy strażackiej w Podkońcach** - zdaniem uczestników warsztatów miejsce to powinno pełnić funkcję świetlicy wiejskiej i spełniać funkcję integrująco-aktywizującą społeczność lokalną. Dodatkowo na terenie remizy powinien powstać plac zabaw oraz siłownia na wolnym powietrzu. Wskazano, że budynek mógłby pełnić również funkcję noclegowo-gastronomiczną. Jednakże, jak wskazują przedstawiciele urzędu przeprowadzono już remont w powyższym budynku w 2014 r. w ramach działania Odnowa i Rozwój Wsi Programu Rozwoju Obszarów Wiejskich.

### 5. Grabowiec

- **Zagospodarowanie remizy strażackiej w Grabowcu** -miejsce to powinno pełnić funkcję świetlicy wiejskiej i spełniać funkcję integrująco- aktywizującą społeczność lokalną. Dodatkowo na terenie remizy powinien powstać miejsce z wiatą, ławkami, siłownią na wolnym powietrzu oraz stojakami na rowery. Wskazano, że budynek mógłby pełnić również funkcję noclegowo.
- **Modernizacja Parku w Grabowcu** – m.in. zasadzenie nowych roślin. Jednakże przedstawiciel urzędu wskazuje, że teren park był odnawiany w 2012 r. w ramach działania Odnowa i Rozwój Wsi Programu Rozwoju Obszarów Wiejskich..
- **Zagospodarowanie glinianek w Grabowcu** – stworzenie miejsca spotkań i rekreacji społeczności lokalnej. Wybudowanie wiaty z ławkami oraz miejscem na ognisko.

## 4.2. Delimitacja obszarów problemowych

Delimitacja obszarów wymagających wsparcia w ramach Programu Rewitalizacji dokonano na podstawie wieloczynnikowej analizy ilościowej i jakościowej opartej na:

1. Identyfikacji występujących na terenie gminy problemów w sferze społecznej, przestrzenno-infrastrukturalnej oraz gospodarczej zawartej w diagnozie obecnej sytuacji gminy Rzecznów.

2. Identyfikacji potencjału gminy Rzecznów określonego w sferze społecznej, przestrzenno – infrastrukturalnej i gospodarczej.
3. Wynikach konsultacji społecznych z udziałem wszystkich grup interesariuszy realizowanych w trakcie spotkań warsztatowych oraz za pomocą badania ankietowego.
4. Wybranych wytycznych krajowych i europejskich w zakresie przeprowadzania procesu rewitalizacji oraz wyznaczania obszarów problemowych, a w tym m.in. kryteriów określonych w art. 47 ust. 1 Rozporządzenia Komisji (WE) nr 1828/2006 z dnia 08.12.2006 r., tj.:
  - wysoki poziom ubóstwa i wykluczenia,
  - wysoka stopa długotrwałego bezrobocia,
  - niekorzystne trendy demograficzne,
  - niski poziom wykształcenia, wyraźny deficyt kwalifikacji i wysoki wskaźnik przerywania kształcenia,
  - wysoki poziom przestępczości i wykroczeń,
  - szczególnie wysoki stopień degradacji środowiska,
  - niski wskaźnik prowadzenia działalności gospodarczej,
  - wysoka liczba imigrantów, grup etnicznych i mniejszościowych lub uchodźców,
  - porównywalnie niski poziom wartości zasobu mieszkaniowego,
  - niski poziom wydajności energetycznej budynków.
5. Wybranych wytycznych Ministra Rozwoju Regionalnego w zakresie programowania działań dotyczących mieszkalnictwa z dnia 13.08.2008 r. i określonych w nim kryteriów wyznaczania obszarów kwalifikujących się do otrzymania tego rodzaju wsparcia:
  - wysoki poziom ubóstwa i wykluczenia,
  - wysoka stopa długotrwałego bezrobocia,
  - wysoki poziom przestępczości i wykroczeń,
  - niski wskaźnik prowadzenia działalności gospodarczej,
  - porównywalnie niski poziom wartości zasobu mieszkaniowego.



W wyniku przeprowadzonej delimitacji zostały określone trzy obszary kryzowe w Gminie Rzecznów, na których zostanie przeprowadzona rewitalizacja. Są to sołectwa: Rzecznów, Pasztowa Wola Kolonia oraz połączone ze sobą Wólka Modrzejowa i Wólka Modrzejowa Kolonia.

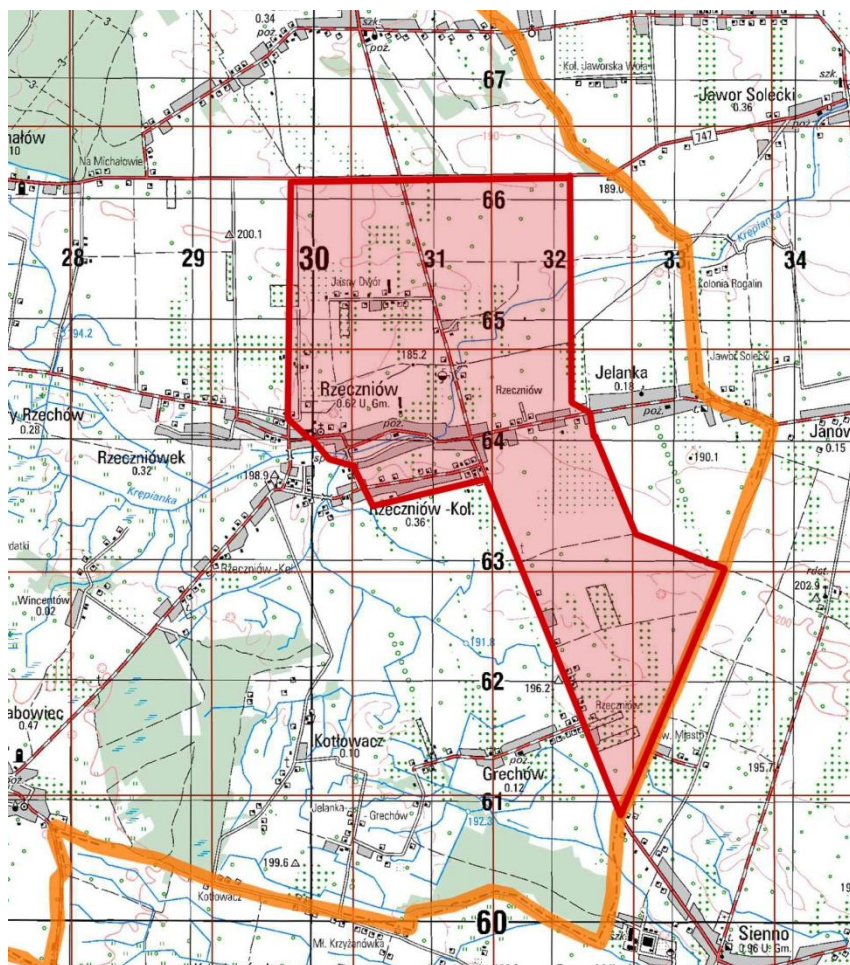
W poniższej tabeli znajdują się dwa wskaźniki obligatoryjne dla obszaru rewitalizacji – udział procentowy ludności oraz powierzchni obszaru. Oba nie przekraczają limitów (maksymalnie 20% powierzchni oraz 30% ludności).

**Tabela 35 Procent powierzchni i procent ludności obszarów wybranych do rewitalizacji**

	<b>Powierzchnia w ha</b>	<b>Udział powierzchni do całej gminy</b>	<b>Liczba ludności obszarów zdegradowanych</b>	<b>Udział liczby mieszkańców do całej gminy</b>
<b>Rzecznów</b>	896,5351	8,70%	579	12,73%
<b>Pasztowa Wola Kolonia</b>	358,1667	3,48%	164	3,61%
<b>Wólka Modrzejowa, Wólka Modrzejowa Kolonia</b>	681,5917	6,62%	350	7,69%
<b>Suma</b>	1936,294	<b>18,80%</b>	1093	<b>24,03%</b>

Źródło: Obliczenia własne na podstawie danych z gminy Urzędu Gminy w Rzecznowie

### Mapa 3 Obszar I rewitalizacji – sołectwo Rzecznów



#### Obszar I – sołectwo Rzecznów

Rzecznów jest największą miejscowością gminy i stanowi jej centrum administracyjne. Znajduje się w niej Urząd Gminy, Gminna i Powiatowa Biblioteka Publiczna w Rzecznowie, Zespół Szkół w Rzecznowie, Samodzielny Publiczny Zakład Podstawowej Opieki Zdrowotnej, Gminny Ośrodek Pomocy Społecznej, Gminna Oczyszczalnia Ścieków. Jest to również największa miejscowość, pod względem liczby ludności. W 2016 roku mieszkało w niej 579 osób, co stanowi 12,73% wszystkich mieszkańców gminy. Jednocześnie, z uwagi na najważniejsze znaczenie w rozwoju gminy i spełnianie zasadniczych funkcji centro twórczych, gromadzi największą liczbę sprzeczności i konfliktów rozwojowych, które prowadzą do kumulacji problemów społeczno-gospodarczych.

Rzecznów położony jest w środkowo - wschodniej części gminy. Zajmuje on obszar 896,54 ha, co stanowi 8,7% powierzchni całej gminy. Obszar I rewitalizacji ograniczony jest:

- od zachodu: Przedgórze Iłżeckie oraz gmina Brody (woj. Świętokrzyskie)
- od północy: miejscowość Grabowiec

- od wschodu: gmina Sienno

- od południa: Przedgórze Hłżeckie, gmina Brody (woj. Świętokrzyskie)

W Rzeczniowie znajduje się najstarszy zabytek gminy barokowy Kościół pod wezwaniem Niepokalanego Poczęcia NMP i Świętego Restytuta, który jest datowany na rok 1589. Obok kościoła znajduje się cmentarz. Wejście do niego stanowi zabytkowa dzwonnica z zegarem słonecznym, która pochodzi z I poł. XVII wieku. Umiejscowiony jest na niej zegar słoneczny z datą 1749 r. Dodatkowo na cmentarzu znajdują się zabytkowe grobowce oraz pomnik.

Stan techniczny dróg w ostatnich latach uległ znacznej poprawie poprzez modernizację nawierzchni, nie mniej jednak wiele odcinków wymaga pilnej modernizacji. Dla poprawy bezpieczeństwa ruchu drogowego konieczna jest budowa chodników na odcinkach intensywnego ruchu pieszego.

Rzeczniów usytuowany jest przy drogach powiatowych relacji:

1. Odechów – Kowalków – Sienno; nr drogi 34443; długość – 22,5 km.
2. Chwałowice – Rzeczniołów – Ludwików; nr drogi 34456; długość – 15,1 km.
3. Rzeczniołów – Grabowiec – Mołdawa; nr drogi 34457; długość – 8,6 km.
4. Rzeczniołów – Grabowiec; nr drogi 34459; długość – 3,2 km.

Na wewnętrzny układ drogowy składają się drogi gminne

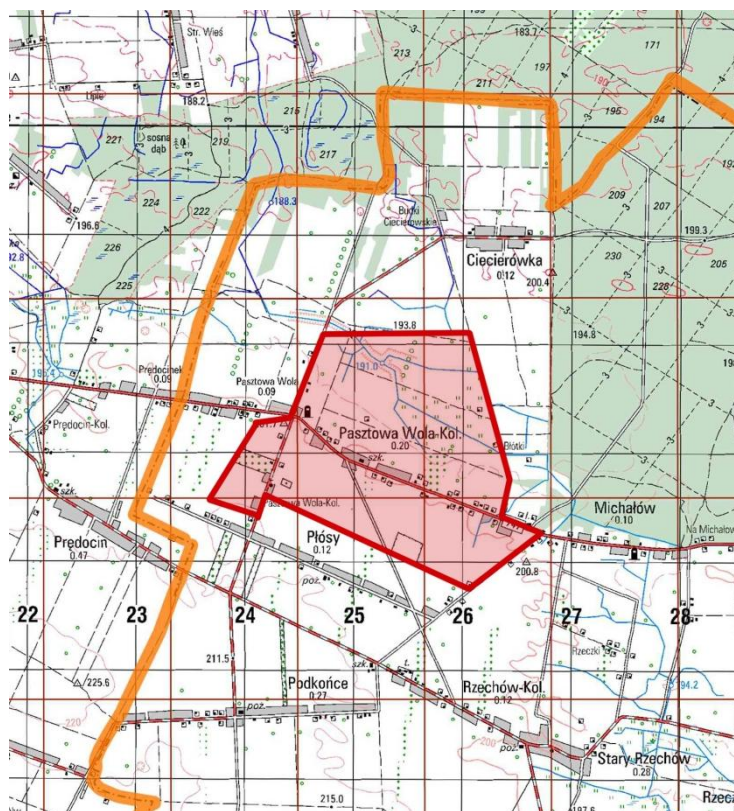
1. Droga przez wieś Rzeczniołów; nr drogi 190404W; długość – 1,07 km
2. Rzeczniołów – granica Gminy (Jawor Solecki); nr drogi 190420W; długość – 2,45 km

W Rzeczniowie niemal 10% domów nie jest podłączonych do sieci wodociągowej oraz 15% do sieci kanalizacyjnej.

W miejscowości Rzeczniołów zdiagnozowano szereg negatywnych zjawisk społecznych. Należą do nich wyższy niż średnia dla całej gminy poziom bezrobocia oraz większa liczba osób powyżej 50 r. ż., które pozostają bez zatrudnienia. Pozostawanie bez pracy przyjęło w wielu przypadkach formę długotrwałego bezrobocia. Bez aktywnych działań w tym obszarze sytuacja będzie się pogłębiać. Relatywnie dużo na tle całej gminy jest osób i rodzin, które korzystają z Ośrodka Pomocy Społecznej. W szczególności dotyczy to problemów społecznych tj. alkoholizmu, bezradności w sprawach opiekuńczo – wychowawczych, bezrobocia, jak również niepełnosprawność. Równocześnie w Rzeczniowie zanotowano wyższy niż w całej gminie wskaźnik depopulacji. Łączy się to ze starzeniem

się społeczności, w której jest duży udział osób w wieku poprodukcyjnym. Kryteria te wskazują, że miejscowość Rzecznów stanowi obszar kryzysowy i powinna zostać objęta Lokalnym Programem Rewitalizacji. Potwierdzają to również konsultacje społeczne z mieszkańcami gminy.

#### Mapa 4 Obszar II – Sołectwo Pasztowa Wola Kolonia



#### Obszar II – Sołectwo Pasztowa Wola Kolonia

Pasztowa Wola Kolonia położona jest w północno- zachodniej części gminy Rzecznów. Układ przestrzenny mieszany typu ulicówka oraz widlica. Zabudowa zwarta. Pasztowa Wola Kolonia leży przy drodze wojewódzkiej nr 747. Na terenie sołectwa oprócz domów mieszkalny zlokalizowana jest w większości nieużytkowany budynek po dawnej szkole podstawowej. Jedynie w jego części mieści się filia Bibliotek Publicznej. Wskazany II obszar rewalizacji zajmuje obszar 358,16 ha, który stanowi 3,48% powierzchni całej gminy. Sołectwo zamieszkuje 164 osoby, co stanowi 3,61% wszystkich mieszkańców gminy Rzecznów.

Obszar II rewalizacji ograniczony jest:

- od zachodu: miejscowość Pasztowa Wola
- od północy i wschodu: miejscowość Ciecierówka
- od południa: miejscowość Płósy



- od zachodu: Przedgórze Iłżeckie, gmina Brody (woj. Świętokrzyskie)

- od północy: miejscowość Grabowiec

- od wschodu: gmina Sienno

- od południa: Przedgórze Iłżeckie, gmina Brody (woj. Świętokrzyskie)

Zajmuje on 681,5 ha, co stanowi 6,62% powierzchni całej gminy. Zamieszkuje go 350 osób, co stanowi 7,69% wszystkich mieszkańców gminy Rzecznów.

Na wskazanym obszarze rewitalizacji zaobserwowano największe natężenie zjawisk negatywnych w gminie Rzecznów, tj. bezrobocie, ubóstwo, poczucie bezradności. Sołectwa charakteryzują się wyższym, niż średnia dla całej gminy poziomem bezrobocia, które w wielu przypadkach przekształca się w formę długotrwałego pozostawania bez zatrudnienia. Znacznie wyższa jest również liczba osób bezrobotnych powyżej 50 r. ż. W Wólce Modrzejowej dotyczy to również młodzieży do 25 r. ż. Na wskazanym obszarze rewitalizacji są znacznie wyższe wskaźniki osób korzystających z Ośrodka Pomocy Społecznej. Dotyczy to osób i rodzin, których dotknął problem ubóstwa, bezrobocia, alkoholizmu, bezradności opiekuńczo – wychowawczej. Dodatkowo w Wólce Modrzejowej ma miejsce przemoc domowa. Równocześnie na określonym obszarze rewitalizacji występuje zjawisko depopulacji. Liczba mieszkańców na przestrzeni ostatnich lat zmniejsza się. Nakłada się na to starzenie się lokalnej społeczności. Udział ludności w wieku poprodukcyjnym w stosunku do ogółu danej miejscowości jest wyższy niż w całej gminie. W sołectwach występują również problemy związane z infrastrukturą techniczną. Żadne z nich nie jest podłączone do sieci kanalizacyjnej. Natomiast z sieci wodociągowej nie korzysta 12% domów w Wólce Modrzejowej i 6% w Wólce Modrzejowej Kolonii. Również w pierwszym sołectwie nie ma zarejestrowanego żadnego podmiotu gospodarczego. Kryteria te jednoznacznie wskazują, że wskazane dwa sołectwa Wólka Modrzejowa i Wólka Modrzejowa Kolonia stanowią obszar kryzysowy i powinny zostać objęte Programem Rewitalizacji.

### 4.3. Wizja oraz cele: strategiczny i szczegółowe rewitalizacji

Wizja oraz cel strategiczny rewitalizacji na terenie gminy Rzecznów został określony w perspektywie do 2022 roku.

#### Wizja

Obszar objęty Lokalnym Programem Rewitalizacji dla Gminy Rzecznów po przeprowadzeniu procesów i wdrożeniu projektów rewitalizacyjnych stanie się terenem, na którym nastąpi ożywienie, społeczne, przestrzenno-infrastrukturalne, kulturalne oraz gospodarcze.

Przywrócenie spójności społecznej i zrównoważenie procesów rozwojowych na terenach kryzysowych nastąpi poprzez:

- Poprawę warunków życia mieszkańców
- Zwiększenie integracji mieszkańców i pobudzenie aktywności lokalnej
- Rozwój drobnej przedsiębiorczości
- Odnowienie infrastruktury przestrzennej gminy
- Przeciwdziałanie wykluczeniu społecznemu i aktywizacji społeczno-zawodową mieszkańców.

Wizja ta zostanie spełniona poprzez realizację celu strategicznego i celów szczegółowych przedstawionych poniżej.

#### Cel strategiczny

**Poprawa jakości życia oraz warunków rozwoju terenów zdegradowanych Gminy Rzecznów w wymiarze społecznym, przestrzenno-infrastrukturalnym, kulturowym i gospodarczym.**

#### Cele szczegółowe

1. Stworzenie miejsc pozwalających na integrację społeczności lokalnych, rekreację oraz spełniających funkcje kulturalne
2. Stworzenie warunków do rozwoju drobnej przedsiębiorczości, głównie poprzez zwiększenie dostępności do lokali usługowo-handlowych
3. Wzmocnienie organizacji pozarządowych oraz grup nieformalnych głównie poprzez stworzenie miejsc, gdzie mogą realizować swoją działalność statutową.

4. Przeciwdziałanie wykluczeniu społecznemu i aktywizacja społeczno-zawodowa mieszkańców.
5. Wzmocnienie potencjału turystycznego gminy.

## 5. Projekty

### 5.1. Planowane projekty na obszarach rewitalizacji

#### 5.1.1. Projekty Inwestycyjne

Tabela 36 Projekt inwestycyjny nr 1

Projekt inwestycyjny nr 1	
1	<p>Tytuł Przedsięwzięcia inwestycyjnego</p> <p><b>Stworzenie Świetlicy Wiejskiej w Rzecznowie poprzez remont i rozbudowę budynku Starej Remizy wraz zagospodarowaniem terenu nad rzeką Krępianką, przylegającego do remizy</b></p>
2	<p>Miejsce realizacji</p> <p>Rzecznów</p>
3	<p>Wnioskodawca/partnerzy</p> <p>Gmina Rzecznów/ lokalne organizacje</p>
4	<p>Zakres rzeczowy wraz z opisem projektu</p> <p>Prace modernizacyjno-remontowe budynku Starej Remizy w Rzecznowie</p> <p><b>Remont starej remizy OSP wraz z dobudową i zagospodarowaniem przylegającego terenu</b></p> <p>Zakres:</p> <ul style="list-style-type: none"> <li>• roboty ziemne, wykopy, fundamenty</li> <li>• roboty murarskie (dobudowa, przebudowa przestrzeni)</li> <li>• tynki wewnętrzne</li> <li>• wykonanie posadzek w budynku</li> <li>• wykonanie stropu</li> <li>• wymiana okien i drzwi</li> <li>• wymiana pokrycia dachu</li> <li>• elewacja budynku z dociepleniem</li> <li>• wykonanie instalacji C.O, wod-kan.</li> <li>• wykonanie sanitariatów</li> <li>• wyposażenie budynku w niezbędny sprzęt</li> <li>• oświetlenie</li> </ul>



	<ul style="list-style-type: none"> <li>• zakup ławek i koszy na śmieci</li> <li>• nasadzenia zieleni</li> <li>• budowa wiaty turystycznej</li> </ul> <p>budowa stojaków rowerowych</p> <p>W ramach projektu powstanie Świetlica Wiejska. Będzie on pełnił funkcję aktywizującą – integrującą społeczność lokalną. W ramach jego działalności będą realizowane różnego rodzaju wydarzenia kulturalne. Powstały obiekt będzie również miejscem, w którym będą mogły realizować swoją działalność statutową organizacje pozarządowe oraz grupy nieformalne. Będą one miały w nim również swoją siedzibę.</p> <p>Zagospodarowany teren nad rzeką Krępianką, przylegający do remizy będzie pełnił funkcję rekreacyjno - integracyjne dla mieszkańców gminy. Uporządkuje również ład przestrzenny na terenie dotychczas niezagospodarowanym.</p>
<p>Wskaźniki produktu i rezultatu</p>	<p>Wskaźniki produktu:</p> <ul style="list-style-type: none"> <li>▪ Powierzchnia obszaru objętego rewitalizacją: 0,17 ha</li> <li>▪ Liczba wspartych obiektów infrastruktury zlokalizowanych na obszarach rewitalizacji: 1</li> <li>▪ Liczba wyremontowanych obiektów: 1</li> <li>▪ Liczba obiektów objętych termomodernizacją: 1</li> </ul> <p>Wskaźniki rezultatu:</p> <ul style="list-style-type: none"> <li>▪ Liczba wydarzeń kulturalnych zorganizowanych w budynku w ciągu roku: 15</li> </ul>

5

		<ul style="list-style-type: none"> <li>▪ Liczba osób korzystająca z obiektu w ciągu roku: 500</li> <li>▪ Liczba organizacji pozarządowych oraz grup nieformalnych korzystających z budynku: 5</li> <li>▪ Liczba obiektów dostosowanych do potrzeb osób niepełnosprawnych: 1</li> <li>▪ Liczba obiektów objętych termomodernizacją: 1</li> </ul>	
6	Szacunkowy kosztorys z zakresu rzeczowego	527301,00zł	
7	Źródła finansowania	EFRR + środki własne gminy	
8	Przewidywany harmonogram realizacji	Termin rozpoczęcia	2018
9	projektu	Termin zakończenia	2019

Tabela 37Projekt inwestycyjny nr 2

Projekt inwestycyjny nr 2		
1	Tytuł Przedsięwzięcia inwestycyjnego	<b>Rozwój drobnej przedsiębiorczości w budynkach po Gminnej Spółdzielni Samopomoc Chłopska w Rzeczniowie</b>
2	Miejsce realizacji	Rzeczniołów
3	Wnioskodawca/partnerzy	Sektor prywatny
4	Zakres rzeczowy wraz z opisem projektu	Prace modernizacyjno-remontowe budynku dawnej Gminnej Spółdzielni Samopomoc Chłopska w Rzeczniowie.  Projekt pozwoli na stworzenie lokali usługowo-handlowych na potrzeby drobnej przedsiębiorczości.

		Przyczyni się do rozwoju gospodarczego gminy.
5	Wskaźniki produktu i rezultatu	<p>Wskaźniki produktu:</p> <ul style="list-style-type: none"> <li>▪ Powierzchnia obszaru objętego rewitalizacją: 1,11 ha</li> <li>▪ Liczba wspartych obiektów infrastruktury zlokalizowanych na obszarach rewitalizacji: 1</li> <li>▪ Liczba wyremontowanych obiektów: 1</li> </ul> <p>Wskaźniki rezultatu:</p> <ul style="list-style-type: none"> <li>▪ Liczba przedsiębiorców korzystająca z obiektu: 4</li> <li>▪ Liczba obiektów objętych termomodernizacją: 1</li> </ul>
6	Szacunkowy kosztorys z zakresu rzeczowego	1 200 000,00 zł
7	Źródła finansowania	EFRR + środki przedsiębiorców oraz sektora pozarządowego
8	Przewidywany harmonogram realizacji	Termin rozpoczęcia
9	projektu	Termin zakończenia
		2017
		2019

Tabela 38 Projekt inwestycyjny nr 3

Projekt inwestycyjny nr 3		
1	Tytuł Przedsięwzięcia inwestycyjnego	Stworzenie świetlicy wiejskiej w dawnej szkole podstawowej w Pasztovej Woli Kolonii
2	Miejsce realizacji	Pasztowa Wola Kolonia

3	Wnioskodawca/partnerzy	Gmina Rzecznów
4	Zakres rzeczowy wraz z opisem projektu	<p>Prace modernizacyjno-remontowe budynku dawnej po dawnej szkole podstawowej w Pasztovej Woli Kolonii.</p> <p>Zakres rzeczowy prac:</p> <ul style="list-style-type: none"> <li>• przebudowa klatki schodowej,</li> <li>• opaska betonowa</li> <li>• ocieplenie budynku, nowe tynki</li> <li>• wymiana poszycia dachowego, rynny</li> <li>• ocieplenie stropu,</li> <li>• wymiana elektryki, hydrauliki, kanalizacji,</li> <li>• instalacja ogrzewania zmiana pieca, CO (grzejniki, instalacja)</li> <li>• Wymiana podłóg, malowanie, wentylacja, wyposażenie zwiększające atrakcyjność usług bibliotecznych</li> </ul> <p>W ramach projektu powstanie świetlica wiejska wraz z biblioteką publiczną. Będzie ona pełnić funkcję aktywizującą – integrującą społeczność lokalną. Stanie się również miejscem kultury. Dodatkowo w związku z tym, że w gminie brakuje infrastruktury turystycznej w budynku powstanie baza noclegowo-gastronomiczna</p>
5	Wskaźniki produktu i rezultatu	<p>Wskaźniki produktu:</p> <ul style="list-style-type: none"> <li>▪ Powierzchnia obszaru objętego rewitalizacją: 0,42 ha</li> <li>▪ Liczba wspartych obiektów infrastruktury zlokalizowanych na obszarach rewitalizacji: 1</li> <li>▪ Liczba wyremontowanych obiektów: 1</li> </ul>

		Wskaźniki rezultatu: <ul style="list-style-type: none"> <li>▪ Liczba osób z gminy korzystająca z obiektu w ciągu roku: 500</li> <li>▪ Liczba obiektów dostosowanych do potrzeb osób niepełnosprawnych: 1</li> <li>▪ Liczba obiektów objętych termomodernizacją: 1</li> </ul>
6	Szacunkowy kosztorys z zakresu rzeczowego	350 000,00 zł
7	Źródła finansowania	EFRR + środki własne gminy
8	Przewidywany harmonogram realizacji	Termin rozpoczęcia
9	projektu	Termin zakończenia
		2018
		9

Tabela 39 Projekt inwestycyjny nr 4

Projekt inwestycyjny nr 4		
1	Tytuł Przedsięwzięcia inwestycyjnego	<b>Rozbudowa kompleksu rekreacyjno-sportowego w Rzecznowie</b>
2	Miejsce realizacji	Rzecznów
3	Wnioskodawca/partnerzy	Gmina Rzecznów
4	Zakres rzeczowy wraz z opisem projektu	Rozbudowa kompleksu rekreacyjno-sportowego w Rzecznowie Planowany zakres prac: <ul style="list-style-type: none"> <li>• przygotowanie terenu pod inwestycje,</li> <li>• budowa boisk wielofunkcyjnych</li> </ul>

		<ul style="list-style-type: none"> <li>• zamontowanie siłowni zewnętrznej</li> <li>• zagospodarowanie terenu</li> </ul> <p>W ramach projektu zostanie rozbudowane miejsce sportowo – rekreacyjne. Możliwe będzie na nim również organizowanie różnego rodzaju imprez i wydarzeń, które będą integrować społeczność lokalną.</p>
5	Wskaźniki produktu i rezultatu	<p>Wskaźniki produktu:</p> <ul style="list-style-type: none"> <li>▪ Powierzchnia obszaru objętego rewitalizacją: 1,75 ha</li> <li>▪ Liczba wspartych obiektów infrastruktury zlokalizowanych na obszarach rewitalizacji: 1</li> <li>▪ Liczba wyremontowanych obiektów: 1</li> <li>▪ Liczba obiektów objętych termomodernizacją: 1</li> </ul> <p>Wskaźniki rezultatu:</p> <ul style="list-style-type: none"> <li>▪ Liczba wydarzeń kulturalnych zorganizowanych w obiekcie w ciągu roku: 15</li> <li>▪ Liczba osób z gminy korzystająca z obiektu w ciągu roku: 1000</li> <li>▪</li> </ul>
6	Szacunkowy kosztorys z zakresu rzeczowego	504 300,00 zł
7	Źródła finansowania	EFRR + środki własne gminy
8	Przewidywany harmonogram realizacji	Termin rozpoczęcia 2018

9	projektu	Termin zakończenia	2019
---	----------	--------------------	------

## 5.1.2. Projekty nieinwestycyjne

Tabela 40 Projekt społeczno-aktywizujący nr 1

Projekt społeczno-aktywizujący nr 1			
1	Tytuł Przedsięwzięcia inwestycyjnego		<b>Aktywna integracja osób nieaktywnych zawodowo oraz innych grup zagrożonych wykluczeniem społecznym</b>
2	Miejsce realizacji		Wólka Modrzejowa i Wólka Modrzejowa Kolonia
3	Wnioskodawca/partnerzy		gmina Rzecznów, Ośrodek Pomocy Społecznej w Rzecznowie
4	Zakres rzeczowy wraz z opisem projektu		Aktywizacja społeczna i zawodowa grup zagrożonych wykluczeniem społecznym w zakresie: opracowania indywidualnego planu działania (IPD); doradztwa: psychologicznego, zawodowego, prawnego, ds. uzależnień; psychoterapii, szkoleń z umiejętności miękkich oraz zawodowych, pomoc w korzystaniu z form zatrudnienia wspieranego.
5	Wskaźniki produktu i rezultatu		Wskaźniki produktu: <ul style="list-style-type: none"> <li>▪ Liczba osób nieaktywnych zawodowo i/lub zagrożonych wykluczeniem społecznym objętych wsparciem pomocy społecznej w ciągu roku: 15</li> </ul> Wskaźnik rezultatu: <ul style="list-style-type: none"> <li>▪ Liczba osób zagrożonych wykluczeniem społecznym, które podejmą zatrudnienie: 5</li> </ul>
6	Szacunkowy kosztorys z zakresu rzeczowego		80 000,00 zł
7	Źródła finansowania		EFRR + środki własne gminy
8	Przewidywany harmonogram realizacji	Termin rozpoczęcia	2017

9	projektu	Termin zakończenia	2018
---	----------	--------------------	------

Tabela 41 Projekt nie inwestycyjny - społeczno-aktywizujący nr 2

Projekt społeczno-aktywizujący nr 2			
1	Tytuł Przedsięwzięcia inwestycyjnego		<b>Rzeczniowski Raj Rowerowy</b>
2	Miejsce realizacji		gmina Rzecznów
3	Wnioskodawca/partnerzy		Gmina Rzecznów
4	Zakres rzeczowy wraz z opisem projektu		Wielopokoleniowa aktywizacja społeczna mieszkańców gminy Rzecznów, w szczególności z obszarów objętych rewitalizacją. W ramach projektu odbędą się dwa rajdy rowerowy rocznie przebiegający przez teren gminy.
5	Wskaźniki produktu i rezultatu		Wskaźniki produktu: <ul style="list-style-type: none"> <li>▪ Liczba wydarzeń: 12</li> </ul> Wskaźniki rezultatu: <ul style="list-style-type: none"> <li>▪ Liczba osób, które wezmą udział rajdzie: 150</li> </ul>
6	Szacunkowy kosztorys z zakresu rzeczowego		60 000,00 zł
7	Źródła finansowania		Środki własne gminy
8	Przewidywany harmonogram realizacji	Termin rozpoczęcia	2017
9	projektu	Termin zakończenia	2022



### 5.1.3. Projekty uzupełniające

Tabela 42 Projekt uzupełniający społeczno-gospodarczy nr 1

<b>Projekt uzupełniający społeczny nr 1</b>	
Nazwa przedsięwzięcia	<b>Podniesienie kompetencji kluczowych uczniów szkół podstawowych i gimnazjalnych</b>
Wnioskodawca /Partnerzy	Gmina Rzecznów
Zakres rzeczowy	<ul style="list-style-type: none"> <li>• Zajęcia pozalekcyjne dla uczniów z obszarów poddanych rewitalizacji w zakresie rozwoju kompetencji kluczowych.</li> <li>• Doposażenie szkół w sprzęt dydaktyczny</li> <li>• Organizacja zajęć wyrównawczych dla uczniów posiadających słabe wyniki w nauce.</li> </ul>
Okres realizacji	2017-2019
Przewidywany łączny koszt realizacji	500 000,00 zł
Przewidywane źródła finansowania	EFRR+ środki własne gminy

Tabela 43 Projekt uzupełniający społeczno-gospodarczy nr2

<b>Projekt uzupełniający społeczno-gospodarczy nr 2</b>	
Nazwa przedsięwzięcia	<b>Promocja tradycyjnego rzemiosła w gminie Rzecznów</b>
Wnioskodawca /Partnerzy	Gmina Rzecznów, organizacje pozarządowe
Zakres rzeczowy	Zachowanie tradycyjnego rzemiosła oraz jego promocja.
Okres realizacji	2017-2019

Przewidywany łączny koszt realizacji	50 000,00 zł
Przewidywane źródła finansowania	EFRR+ środki własne gminy

Tabela 44 Projekt uzupełniający społeczno-gospodarczy nr 3

#### Projekt uzupełniający społeczno-gospodarczy nr 3

Nazwa przedsięwzięcia	<b>Festiwal w Dechę! Zabujaj się w Rzecznowie</b>
Wnioskodawca /Partnerzy	Gmina Rzecznów, organizacje pozarządowe
Zakres rzeczowy	Festiwal jako przedsięwzięcie aktywizujące i integrujące lokalną społeczność. W ramach Festiwalu przewiduje się promocję lokalnych wytwórców, rękodzielników oraz przedsiębiorców.
Okres realizacji	2017-2022
Przewidywany łączny koszt realizacji	360 000,00
Przewidywane źródła finansowania	PROW Leader + środki własne gminy

Tabela 45 Projekt uzupełniający społeczno-gospodarczy nr 4

#### Projekt uzupełniający społeczno-gospodarczy nr 4

Nazwa przedsięwzięcia	<b>Wiejski Klub Tańca</b>
Wnioskodawca /Partnerzy	Gmina Rzecznów, organizacje pozarządowe
Zakres rzeczowy	Organizacja przedsięwzięć w obrębie tradycyjnej muzyki ludowej. Wiejskie potańcówki z udziałem lokalnych kapel oraz działania towarzyszące.

Okres realizacji	2017-2022
Przewidywany łączny koszt realizacji	60 000,00
Przewidywane źródła finansowania	PROW Leader + środki WM + środki własne gminy

Tabela 46 Projekt uzupełniający społeczno-gospodarczy nr 5

#### Projekt uzupełniający społeczno-gospodarczy nr 5

Nazwa przedsięwzięcia	<b>Promocja tradycji kulinarnych</b>
Wnioskodawca /Partnerzy	Gmina Rzecznów, organizacje pozarządowe
Zakres rzeczowy	Promocja lokalnych produktów z kapusty.
Okres realizacji	2017-2022
Przewidywany łączny koszt realizacji	20 000,00
Przewidywane źródła finansowania	PROW Leader + środki WM + środki własne gminy

#### 5.1.4. Komplementarność projektów

Zaplanowane projekty uzupełniają się wzajemnie, odpowiadając na różnorodne problemy zdiagnozowane w gminie Rzecznów. Obejmują działania dotyczące:

- Aktywizacji społecznej mieszkańców gminy Rzecznów
- Przeciwdziałanie wykluczeniu społecznemu i aktywizacji społeczno-zawodową mieszkańców.
- Rozwoju drobnej przedsiębiorczości
- Wzmocnieniu organizacji pozarządowych oraz grup nieformalnych

- Odnowienie infrastruktury przestrzennej gminy

Dzięki czemu w sposób kompleksowy wpływają na obszary kryzysowe, co pozwala osiągnąć efekt synergii.

Tabela 47 Komplementarność projektów

Nazwa realizowanego zadania	Komplementarność projektów
<p><b>Stworzenie Świetlicy Wiejskiej w Rzecznowie poprzez remont i rozbudowę budynku Starej Remizy wraz zagospodarowaniem terenu nad rzeką Krępianką</b></p>	<p>Projekt zintegrowany:</p> <ul style="list-style-type: none"> <li>• Rozwój drobnej przedsiębiorczości w budynku po dawnej Gminnej Spółdzielni Samopomoc Chłopska w Rzecznowie</li> <li>• Rozbudowa kompleksu rekreacyjno-sportowego w Rzecznowie</li> <li>• Rzecznowski Raj Rowerowy</li> <li>• Podniesienie kompetencji kluczowych uczniów szkół podstawowych i gimnazjalnych</li> <li>• Promocja tradycyjnego rzemiosła w gminie Rzecznów</li> <li>• Festiwal w Dechę! Zabujaj się w Rzecznowie</li> <li>• Wiejski Klub Tańca</li> <li>• Promocja tradycji kulinarnych</li> </ul>
<p><b>Aktywna integracja osób nieaktywnych zawodowo oraz innych grup zagrożonych wykluczeniem społecznym</b></p>	<p>Projekt zintegrowany:</p> <ul style="list-style-type: none"> <li>• Rzecznowski Raj Rowerowy</li> <li>• Podniesienie kompetencji kluczowych uczniów szkół podstawowych i gimnazjalnych</li> <li>• Rozbudowa kompleksu rekreacyjno-sportowego w Rzecznowie – obiekt jest przeznaczony dla mieszkańców całej gminy</li> </ul>

<p><b>Stworzenie świetlicy wiejskiej w dawnej szkole podstawowej w Pasztowej Woli Kolonii</b></p>	<ul style="list-style-type: none"> <li>• Rzecznowski Raj Rowerowy</li> <li>• Podniesienie kompetencji kluczowych uczniów szkół podstawowych i gimnazjalnych</li> <li>• Rozbudowa kompleksu rekreacyjno-sportowego w Rzecznowie – obiekt jest przeznaczony dla mieszkańców całej gminy</li> </ul>
---	--

## 5.2. Możliwe źródła finansowania projektów rewitalizacyjnych

W związku z ograniczonymi możliwościami finansowymi gminy Rzecznów niezbędne jest pozyskanie zewnętrznych źródeł finansowania projektów zawartych w Programie Rewitalizacji dla gminy Rzecznów. Podczas planowania działań została również uwzględniona konieczność posiadania wkładu własnego samorządu do planowanych projektów. Zostanie on ujęty w Wieloletniej Prognozie Finansowej. Równocześnie wzięto pod uwagę możliwość wnoszenia wkładu finansowego przez prywatnych partnerów.

Tabela 48 Możliwe źródła finansowania projektów rewitalizacyjnych

Regionalny Program Operacyjny Województwa Mazowieckiego na lata 2014-2020
Priorytety inwestycyjne
<p><b>2c</b> Wzmocnienie zastosowań TIK dla e-administracji, e-uczenia się, e-włączenia społecznego, e-kultury i e-zdrowia</p>
<p><b>3a</b> Promowanie przedsiębiorczości, w szczególności poprzez ułatwianie gospodarczego wykorzystywania nowych pomysłów oraz sprzyjanie tworzeniu nowych firm, w tym również poprzez inkubatory przedsiębiorczości</p>
<p><b>4a</b> Wspieranie wytwarzania i dystrybucji energii pochodzącej ze źródeł odnawialnych</p>
<p><b>4c</b> Wspieranie efektywności energetycznej, inteligentnego zarządzania energią i wykorzystywania odnawialnych źródeł energii w budynkach publicznych i w sektorze mieszkaniowym</p>

<b>6c</b> Zachowanie, ochrona, promowanie i rozwój dziedzictwa naturalnego i kulturowego
<b>6d</b> Ochrona i przywrócenie różnorodności biologicznej, ochrona i rekultywacja gleby oraz wspieranie usług ekosystemowych, także poprzez program „Natura 2000” i zieloną infrastrukturę
<b>9a</b> Inwestycje w infrastrukturę zdrowotną i społeczną, które przyczyniają się do rozwoju krajowego, regionalnego i lokalnego, zmniejszania nierówności w zakresie stanu zdrowia, promowanie włączenia społecznego poprzez lepszy dostęp do usług społecznych, kulturalnych i rekreacyjnych oraz przejścia z usług instytucjonalnych do usług na poziomie społeczności lokalnych
<b>9b</b> Wspieranie rewitalizacji fizycznej, gospodarczej i społecznej ubogich społeczności na obszarach miejskich i wiejskich
<b>8i</b> Dostęp do zatrudnienia dla osób poszukujących pracy i osób biernych zawodowo, w tym długotrwale bezrobotnych oraz oddalonych od rynku pracy, także poprzez lokalne inicjatywy na rzecz zatrudnienia oraz wspieranie mobilności pracowników
<b>8iv</b> Równość mężczyzn i kobiet we wszystkich dziedzinach, w tym dostęp do zatrudnienia, rozwój kariery, godzenie życia zawodowego i prywatnego oraz promowanie równości wynagrodzeń za taką samą pracę
<b>9i</b> Aktywne włączenie, w tym z myślą o promowaniu równych szans oraz aktywnego uczestnictwa i zwiększaniu szans na zatrudnienie
<b>9iv</b> Ułatwianie dostępu do niedrogich, trwałych oraz wysokiej jakości usług, w tym opieki zdrowotnej i usług socjalnych świadczonych w interesie ogólnym
<b>9v</b> Wspieranie przedsiębiorczości społecznej i integracji zawodowej w przedsiębiorstwach społecznych oraz ekonomii społecznej i solidarnej w celu ułatwiania dostępu do zatrudnienia
<b>10i</b> Ograniczenie i zapobieganie przedwczesnemu kończeniu nauki szkolnej oraz zapewnianie równego dostępu do dobrej jakości wczesnej edukacji elementarnej oraz kształcenia podstawowego, gimnazjalnego i ponadgimnazjalnego, z uwzględnieniem formalnych, nieformalnych i pozaformalnych ścieżek kształcenia umożliwiających ponowne podjęcie kształcenia i szkolenia
<b>10iii</b> Wyrównywanie dostępu do uczenia się przez całe życie o charakterze formalnym, nieformalnym i pozaformalnym wszystkich grup wiekowych, poszerzanie wiedzy, podnoszenie umiejętności i kompetencji siły roboczej oraz promowanie elastycznych ścieżek kształcenia, w tym poprzez doradztwo zawodowe i potwierdzanie nabytych kompetencji

**10iv** Lepsze dostosowanie systemów kształcenia i szkolenia do potrzeb rynku pracy, ułatwienie przechodzenia z etapu kształcenia do etapu zatrudnienia oraz wzmacnianie systemów kształcenia i szkolenia zawodowego i ich jakości, w tym poprzez mechanizmy prognozowania umiejętności, dostosowania programów nauczania oraz tworzenia i rozwoju systemów uczenia się poprzez praktyczną naukę zawodu realizowaną w ścisłej współpracy z pracodawcami

## 6. System wdrażania Programu Rewitalizacji

### 6.1. System wdrażania, monitoringu oraz aktualizacji projektów

Pierwszym etapem wdrażania Programu Rewitalizacji jest przyjęcie powyższego dokumentu przez Radę Gminy Rzecznów w drodze uchwały. Wszelkie ewentualne zmiany i modyfikacje muszą zostać przyjęte również w formie uchwały. Głównym operatorem rewitalizacji, czyli koordynatorem wdrażania Programu Rewitalizacji jest Urząd Gminy Rzecznów. Wynika to z zakresu zadań własnych gminy, który obejmuje m.in.: pomoc społeczną, ochronę zdrowia, edukację (szkoły podstawowe, gimnazja), ochronę środowiska, sprawy ładu przestrzennego i infrastruktury. Nadzór nad całością realizacji programu sprawuje wójt gminy, natomiast nadzór merytoryczny pełni osoba zatrudniona na stanowisku: ds. działalności gospodarczej, gospodarki przestrzennej i inwestycji , przy współpracy z:

- Skarbnikiem Gminy
- osobą na stanowisku ds. pozyskiwania środków pozabudżetowych oraz promocji gminy
- osobą na stanowisku ds. rolnictwa, gospodarki ziemią oraz ochrony środowiska
- Gminnym Ośrodkiem Pomocy Społecznej

Wdrażanie Programu Rewitalizacji wymaga zaangażowania lokalnych partnerów z sektora społecznego, gospodarczego oraz publicznego. Stanowi to kluczowy element wysokiej skuteczności oraz trwałości zaplanowanych projektów, które odnoszą się bezpośrednio do potrzeb gminy i jej mieszkańców. Partycypacja społeczna ma charakter ciągły i obejmuje nie tylko identyfikację problemów oraz planowanie działań, ale również realizację, monitoring i ewaluację.

Proces monitoringu to okresowa kontrola i ocena stopnia realizacji poszczególnych projektów zawartych w Programie Rewitalizacji. Jest to podstawowy warunek skutecznej i właściwej realizacji przedmiotowego dokumentu. Pozwala on na kontrolę realizacji zaplanowanych działań, weryfikację

osiągniętych rezultatów oraz ocenę zgodności z postawionymi celami. Organem odpowiedzialnym za monitoring jest Rada Gminy.

Program Rewitalizacji jest dokumentem długookresowym przygotowanym w perspektywie na lata 2016 – 2022. Ze względu na cel i charakter dokument ma formułę otwartą tzn. przy zmieniających się uwarunkowaniach zewnętrznych, np. zmianach prawnych, pojawiających się kolejnych problemach lub powstaniu nowych projektów będzie on aktualizowany. Zmiany te będą determinowane przez warunki społeczno-gospodarcze gminy, potrzeby i oczekiwania mieszkańców obszarów problemowych, możliwości budżetowe samorządu oraz poprzez dostępność środków zewnętrznych. Koordynatorem tego procesu będzie Urząd Gminy w Rzecznowie przy współpracy z lokalnymi partnerami.

Program Rewitalizacji zostanie poddany ewaluacji. Jej koordynatorem będzie Urząd Gminy. Dotyczyć jej będą poszczególne projekty zawarte do dokumencie. Pozwoli to na ocenę ich realizacji oraz stopień osiągnięcia zakładanych rezultatów i produktów. Zostanie dokonana również ewaluacja mid-term w 2019 roku pozwalająca ocenić w połowie trwania przedmiotowego dokumentu stopień realizacji założonych celów. Na koniec trwania Programu Rewitalizacji w 2022 roku cały dokument zostanie poddany ewaluacji ex-post. Pozwoli ona na kompleksową ocenę efektów realizacji podjętych działań, określenie stopnia osiągnięcia wskaźników produktu i rezultatu, jak również zostaną podjęte kroki zmierzające do wyznaczenia kierunków rewitalizacji na następne lata w Gminie Rzecznów.

## 6.2. Wskaźniki osiągnięcia celów

Wskaźniki pozwalają na ocenę osiągnięcia zaplanowanych celów zawartych Programie Rewitalizacji dla Gminy Rzecznów. Wskaźniki produktu pokazują rzeczywisty, materialny efekt przeprowadzonych projektów, który jest mierzony konkretnymi wielkościami. Natomiast wskaźnik rezultatu odpowiada bezpośrednim efektom, które zostały osiągnięte poprzez realizację poszczególnych projektów. Powiązany jest ze wskaźnikami produktu.

Osiągnięcie przedstawionych wskaźników zostało zaplanowane do 2022 roku. Jednakże mogą one ulec rozszerzeniu, lub wartości docelowe może zostać powiększone, w wyniku realizacji kolejnych projektów na obszarach objętych rewitalizacją w trakcie realizacji Programu.

Tabela 49 Wskaźniki produktu i rezultatu Programu Rewitalizacji

Wskaźniki	Źródło danych	Jednostka miary	Wartość bazowa	Wartość docelowa
-----------	---------------	-----------------	----------------	------------------



Wskaźniki produktu				
Liczba obiektów objętych rewitalizacją (przebudowa, rozbudowa, odbudowa, modernizacja), na cele m.in. społeczne, kulturalne, edukacyjne, gospodarcze	monitoring własny	sztuka	0	3
Powierzchnia obiektów poddanych rewitalizacji	monitoring własny	hektar	0	3,45 ha
Liczba obiektów podjęta rewitalizacją, która została przystosowana do funkcji kulturalnych	monitoring własny	sztuka	0	2
Liczba obiektów objęta rewitalizacją, która została przystosowana do świadczenia usług turystycznych	monitoring własny	sztuka	0	1
Liczba obiektów objętych rewitalizacją, która będzie dostosowana dla osób z niepełnosprawnością	monitoring własny	sztuka	0	2
Liczba obiektów objętych termomodernizacją	monitoring własny	sztuka	0	3
Liczba osób nieaktywnych zawodowo i/lub zagrożonych wykluczeniem społecznym objętych wsparciem pomocy społecznej w ciągu roku	monitoring własny	sztuka	0	15
Wskaźniki rezultatu				
Liczba osób, korzystających z obiektów objętych rewitalizacją , na cele m.in. społeczne, kulturalne, rekreacyjne w ciągu roku	monitoring własny	osoba	0	2500

Liczba organizacji pozarządowych i grup nieformalnych korzystających z obiektów objętych rewitalizacją	monitoring własny	podmiot	0	5
Liczba przedsiębiorców korzystających z obiektów objętych rewitalizacją	monitoring własny	podmiot	0	4
Liczba wydarzeń kulturalnych zorganizowanych w obiektach objętych rewitalizacją w ciągu roku	monitoring własny	sztuka	0	30
Liczba wydarzeń aktywizująco-rekreacyjnych dla mieszkańców obszarów objętych rewitalizacją, w ciągu roku	monitoring własny	sztuka	0	1
Liczba osób zagrożonych wykluczeniem społecznym, które podejmą zatrudnienie:	monitoring własny	osoba	0	5

## 7. Załączniki

### 7.1. Spis tabel

Tabela 1 Zmiana liczby ludności na 1000 mieszkańców .....	12
Tabela 2 Przyrost naturalny na 1000 ludności.....	13
Tabela 3 Stan ludności gminy Rzecznów w podziale na sołectwa/miejscowości .....	13
Tabela 4 Ludność gminy Rzecznów wg ekonomicznych grup wieku i płci w latach 2011-2015 .....	15
Tabela 5 Struktura społeczeństwa gminy Rzecznów wg wieku ekonomicznych grup oraz wskaźniki obciążenia demograficznego .....	15
Tabela 6 Liczba osób bezrobotnych w podziale na jego rodzaj .....	17
Tabela 7 Udział osób korzystających z pomocy społecznej.....	18
Tabela 8 Fundacje, stowarzyszenia i organizacje społeczne na 10 tys. mieszkańców .....	20
Tabela 9 Wykaz stowarzyszeń w gminie Rzecznów .....	20
Tabela 10 - Ochotnicze Straże Pożarne w gminie Rzecznów .....	23
Tabela 11 Kluby Sportowe w gminie Rzecznów.....	24
Tabela 12 Frekwencja wyborcza (%).....	25
Tabela 13 Gęstość zaludnienia na 1 km <sup>2</sup> .....	28
Tabela 14 Długość wodociągów (km) w gminie Rzecznów .....	30
Tabela 15 Osoby korzystające z wodociągów w % ogółu mieszkańców wsi .....	30
Tabela 16 Długość kanalizacji (km) w gminie Rzecznów .....	30
Tabela 17 Osoby korzystające z kanalizacji w % .....	30
Tabela 18 Osoby korzystające z sieci gazowej w % ogółu mieszkańców wsi .....	31
Tabela 19 Przeciętna powierzchnia użytkowa 1 mieszkania (m <sup>2</sup> ).....	31
Tabela 20 Przeciętna liczba osób na 1 mieszkanie .....	31
Tabela 21 Edukacja – infrastruktura i liczba korzystających .....	32

Tabela 22 Biblioteki i file .....	34
Tabela 23 - Wykaz zabytków w gminie Rzecznów .....	37
Tabela 24 Podmioty wpisane do rejestru REGON na 10 tys. ludności .....	39
Tabela 25 Jednostki nowo wpisane do rejestru REGON na 10 tys. ludności .....	39
Tabela 26 Jednostki wykreślone w rejestrze REGON na 10 tys. ludności .....	40
Tabela 27 Osoby fizyczne prowadzące działalność gospodarczą wg sekcji PKD 2007 .....	40
Tabela 28 Osoby prawne i jednostki organizacyjne niemające osobowości prawnej wg sekcji PKD 2007 .....	42
Tabela 29 Najwięksi przedsiębiorcy w gminie Rzecznów .....	43
Tabela 30 Wartości wskaźników opracowane na podstawie danych ilościowych (Stan na 31.12.2015) .....	45
Tabela 31 Mocne i słabe strony gminy Rzecznów - sfera społeczna .....	52
Tabela 32 Mocne i słabe strony gminy Rzecznów - sfera gospodarcza .....	53
Tabela 33 Mocne i słabe strony gminy Rzecznów - sfera przyrodnicza .....	53
Tabela 34 Mocne i słabe strony gminy Rzecznów - sfera techniczno-infrastrukturalna .....	53
Tabela 35 Procent powierzchni i procent ludności obszarów wybranych do rewitalizacji .....	57
Tabela 36 Projekt inwestycyjny nr 1 .....	64
Tabela 37 Projekt inwestycyjny nr 2 .....	66
Tabela 38 Projekt inwestycyjny nr 3 .....	67
Tabela 39 Projekt inwestycyjny nr 4 .....	69
Tabela 40 Projekt społeczno-aktywizujący nr 1 .....	71
Tabela 41 Projekt nie inwestycyjny - społeczno-aktywizujący nr 2 .....	72
Tabela 42 Projekt uzupełniający społeczno-gospodarczy nr 1 .....	73
Tabela 43 Projekt uzupełniający społeczno-gospodarczy nr 2 .....	73
Tabela 44 Projekt uzupełniający społeczno-gospodarczy nr 3 .....	74
Tabela 45 Projekt uzupełniający społeczno-gospodarczy nr 4 .....	74
Tabela 46 Projekt uzupełniający społeczno-gospodarczy nr 5 .....	75
Tabela 47 Komplementarność projektów .....	76
Tabela 48 Możliwe źródła finansowania projektów rewitalizacyjnych .....	77
Tabela 49 Wskaźniki produktu i rezultatu Programu Rewitalizacji .....	80

## 7.2. Spis schematów i wykresów

Wykres 1 Liczba ludności w gminie Rzecznów w latach 2010-2015 .....	12
Wykres 2 Struktura ludności gminy Rzecznów wg ekonomicznych grup wieku (2015 r.) .....	16
Wykres 3 Udział zarejestrowanych bezrobotnych w liczbie ludności w wieku produkcyjnym .....	17
Wykres 4 Liczba osób/rodzin objętych pomocą ośrodka pomocy społecznej .....	19
Wykres 5 Czy Pana/Pani zdaniem gmina Rzecznów wymaga programu ożywienia gospodarczego, społecznego, przestrzenno-środowiskowego? .....	48
Wykres 6 Najpoważniejsze problemy związane z jakością życia w gminie Rzecznów .....	49
Wykres 7 Najpoważniejsze problemy społeczne gminy Rzecznów .....	50
Wykres 8 Najpoważniejsze problemy ekonomiczne w gminie Rzecznów .....	51

### 7.3.Spis map

Mapa 1 Gmina Rzecznów .....	27
Mapa 2 Sieć szlaków rowerowych w gminie Rzecznów .....	36
Mapa 3 Obszar I rewitalizacji – sołectwo Rzecznów .....	58
Mapa 4 Obszar II – Sołectwo Pasztowa Wola Kolonia .....	60
Mapa 5 Obszar III – Sołectwa Wólka Modrzejowia i Wólka Modrzejowa Kolonia .....	61